



TRONIC DC M45 50/12



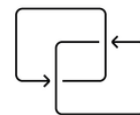
Kompatibel mit
Solarpanel



Integrierte
Batterie



Mechanischer
Endschalter



Bidirektionales
Protokoll



Funksteuerung

MOTOR mit 50 Nm + Batterie mit bidirektionalem Funkempfänger

Dieses Paket enthält einen 12V-Motor und eine externe Batterie mit integriertem bidirektionalem Funkempfänger. Für mehr Komfort und Nachhaltigkeit kann optional ein Solarpanel hinzugefügt werden, das die Batterie mit erneuerbarer Energie auflädt und so häufiges Aufladen und den Anschluss an das Stromnetz überflüssig macht.

ARTIKELNUMMERN



Ø45mm

50/12 70.045.050 DC



BATTERIE MIT FUNKEMPFÄNGER

70.325.100.1

Motor- und Batteriepaket mit Empfänger.

Mechanischer Endschalter mit stufenloser Einstellung über Stange.

Die Batterie enthält einen bidirektionalen Funkempfänger.

Kopf mit 12 mm Zentralbohrung zur Montage in einem Monoblock-Kasten.

Für Wellen mit einem Durchmesser von 50, 56, 60, 70, 78 und 92 mm.

Mit einer Autonomie von bis zu 12 Monaten und ohne Notwendigkeit einer elektrischen Installation.

TECHNISCHE MERKMALE DES MOTORS

Nenn Drehmoment	Geschwindigkeit	Versorgung	Nennleistung	Stromstärke	Betriebsdauer	Max. Umdrehungen	Schutzart	Länge	Max. Gewicht
50 Nm	12 U/min	12 V DC	142 W	11,8 A	6 min	22	IP 44	660 mm	80 Kg

TECHNISCHE MERKMALE DER BATTERIE

Spannung	Stromstärke	Leistung	Frequenz	Länge	Triebstemperatur	Schutzart
12 V DC	5,2 Ah	56,16 Wh	433,92	580 mm	-4° C bis 40° C	IP 44

OPTIONEN ZUM AUFLADEN DER BATTERIE

1. Ladegerät



Die Batterie hat eine Lebensdauer von ca. 12 Monaten. Nach Ablauf dieser Zeit muss die Batterie über ein direkt an das Verbindungskabel angeschlossenes Ladegerät aufgeladen werden.

2. Ladegerät + Verlängerungsstecker für Rollladenkasten



Diese Option umfasst einen Schlauch für die Installation in einem Monoblock-Kasten, was ästhetisch ansprechend ist und nur einmal alle 12 Monate verwendet werden muss.

3. Solarpanel

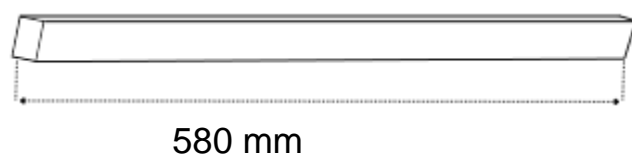


Durch die Verwendung eines Solarpanels entfällt das manuelle Aufladen der Motor-Batterie. Dies ist nicht nur die nachhaltigste Option, sondern auch die bequemste und langlebige.

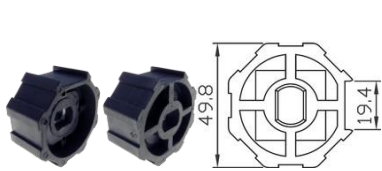
MOTORABMESSUNGEN



BATTERIEABMESSUNGEN



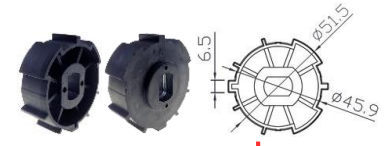
ZUBEHÖR:



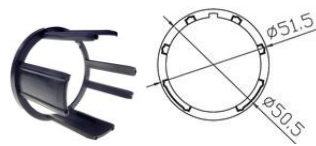
Rolle 50 achteckig | 61.005.010



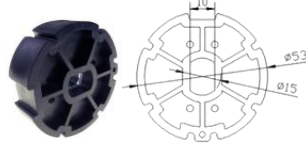
Kranz 50 achteckig | 61.005.110



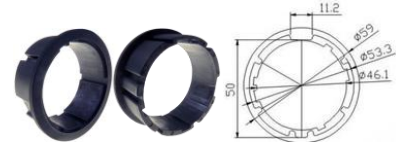
Rolle 54 achteckig DEPRAT | 61.005.099



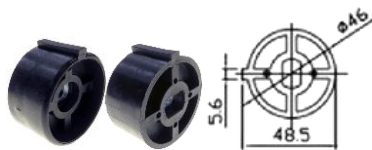
Kranz 54 achteckig DEPRAT | 61.005.098



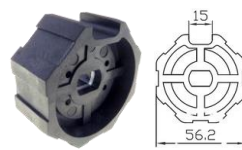
Rolle 56 | 61.005.003



Kranz 56 | 61.005.103



Rolle 58 verstärkt | 61.005.008



Rolle 60 achteckig | 61.005.011



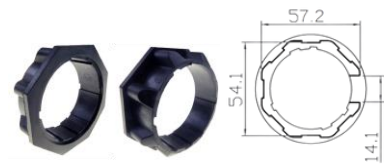
Rolle 60 rund | 61.005.012



Rolle 60 achteckig verstärkt | 40.005.011



Kranz 60 achteckig | 61.005.111



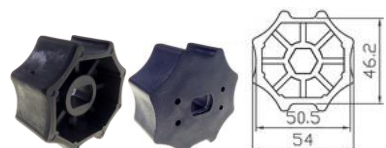
Kranz 60 achteckig verstärkt | 40.005.111



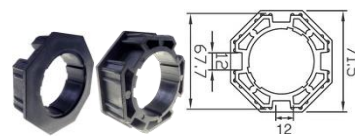
Kranz 60 gewellt | 61.005.104



Kranz 60 rund | 61.005.112



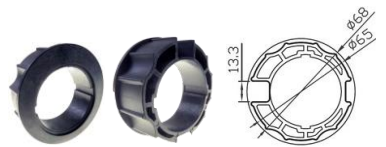
Rolle 60 gewellt | 61.005.004



Kranz 70 achteckig | 61.005.106



Rolle 70 versetzte Spitze | 61.005.005



Kranz 70 versetzte Spitze | 61.005.105

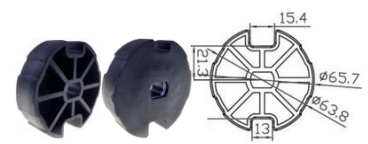
ZUBEHÖR:



Rolle 70 Spitze BAT | 61.005.029



Kranz 70 Spitze BAT | 61.005.129



Rolle 70 zentrierte Spitze | 61.005.014



Kranz 70 zentrierte Spitze | 61.005.114



Rolle 70 achteckig | 61.005.006



Kranz 78 Spitze | 61.005.107



Rolle 78 Spitze | 61.005.007



Kranz 80 Spitze BAT | 61.005.130



Rolle 80 Spitze BAT | 61.005.030

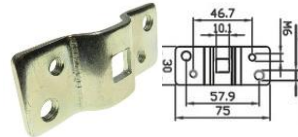
MONTAGEHALTERUNGEN:



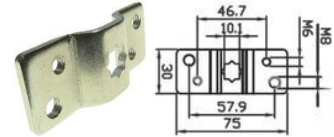
**METALLPLATTE FÜR
KASTENHALTERUNG RUNDER KOPF**
60.004.061



**KASTENHALTERUNG M45
RUNDER KOPF**
60.004.062



BAUHALTERUNG 45MM 2 AG.
60.004.006



BAUHALTERUNG 45MM STERN
60.004.005

KOMPATIBEL MIT:



Ladegerät 12V
BD.325.200



Solarpanel
70.325.100.20



**Verlängerungsstecker
für Rollladenkasten**
BD.325.001

KOMPATIBEL MIT:



KUMO WAVE
BD.100.001



Fernbedienung KIK1
BD.003.101



Fernbedienung KIK15
BD.003.115



KIKWALLL
90.003.101



KIKWALLL15
90.003.115



VELETA NOX SOLAR
BD.002.124

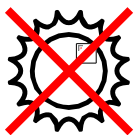


KIK SUN
BD.003.115SUN



KIK MOVE
BD.001.125

SICHERHEITSHINWEISE



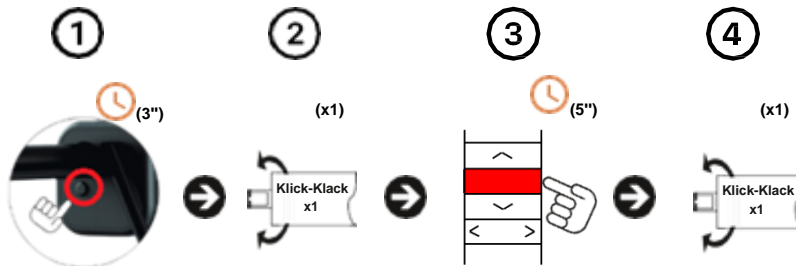
Warnung: Die Batterie nicht an einem Ort mit direkter Sonneneinstrahlung installieren. Längere Sonneneinstrahlung kann zu Überhitzung, einer verkürzten Lebensdauer der Batterie und sogar zu Sicherheitsrisiken führen. Die Batterie immer an einem kühlen, trockenen und vor Sonneneinstrahlung geschützten Ort installieren.



Warnung: Vor der ersten Verwendung des Motors eine vollständige Aufladung von 8 Stunden durchführen. Eine ordnungsgemäße Erstladung ist für die optimale Leistung und Lebensdauer der Batterie unerlässlich.

ANLEITUNG:

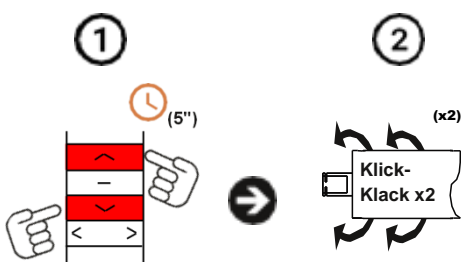
1. MIT DEM ERSTEN SENDER VERBINDEN



Vorgehensweise: _____

1. Die Taste zur Programmierung der Batterie 3 Sekunden lang (3") drücken.
2. Der Motor gibt ein „KLICK-KLACK“-Geräusch (x1) von sich.
3. Die Taste (STOP) auf der zu programmierenden Fernbedienung fünf Sekunden lang drücken.
4. Der Motor gibt ein „KLICK-KLACK“-Geräusch (x1) von sich.

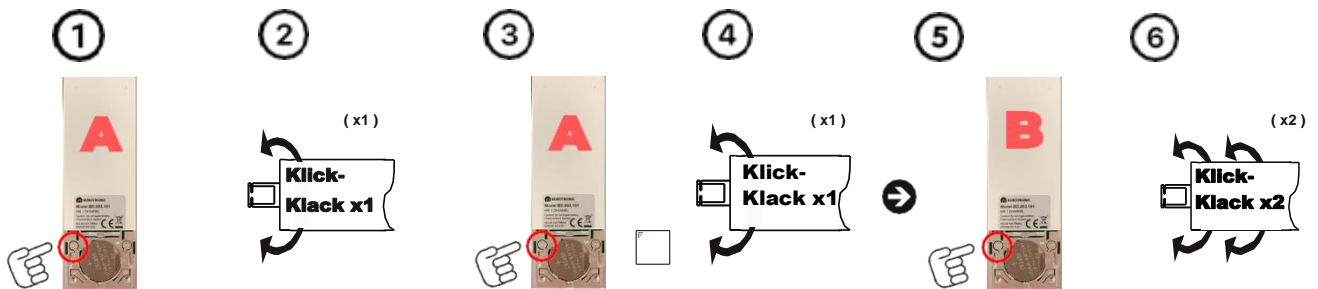
2. RICHTUNGSÄNDERUNG



Vorgehensweise: _____

1. Auf der Fernbedienung gleichzeitig die Auf- und Ab-Taste 5 Sekunden lang (5") drücken.
2. Der Motor gibt zwei „KLICK-KLACK“-Geräusche (x2) von sich.

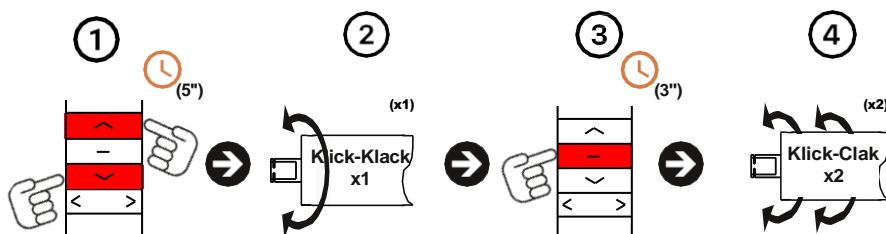
3. EINEN ZUSÄTZLICHEN SENDEVERBINDEN/LÖSCHEN



Vorgehensweise:

1. Die Taste (P2) auf der Rückseite des bereits verbundenen Senders (A) drücken.
2. Der Motor gibt ein **KLICK-KLACK-Geräusch (x1)** und einen Piepton (x1) von sich.
3. Die Taste (P2) desselben Senders (A) erneut drücken.
4. Der Motor gibt ein „**KLICK-KLACK**“-Geräusch (x1) und einen Piepton (x1) von sich.
5. Anschließend zur Bestätigung die Taste (P2) des neuen Senders (B) drücken.
6. Der Motor gibt zwei „**KLICK-KLACK**“-Geräusche (x2) und drei Pieptöne (x3) von sich.

4. IMPULSBEWEGUNG AKTIVIEREN/DEAKTIVIEREN



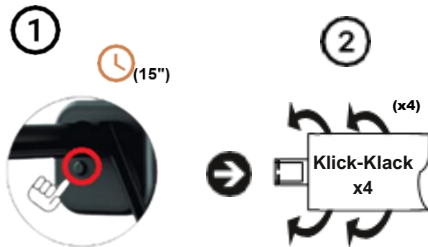
Vorgehensweise:

1. Die Tasten (AUF + AB) des Senders gleichzeitig fünf Sekunden lang (5") drücken.
2. Der Motor gibt ein „**KLICK-KLACK**“-Geräusch (x1) und einen Piepton (x1) von sich.
3. Zur Bestätigung die Taste (STOP) einmal (x1) drücken.

- Wenn der Motor ein „**KLICK-KLACK**“-Geräusch (x1) und einen langen Piepton (x1) abgibt, befindet er sich im Impulsmodus.

- Wenn der Motor zwei **KLICK-KLACK**-Geräusche (x2) und drei Pieptöne (x3) abgibt, befindet er sich im Dauerbetrieb.

5. ALLE SENDER LÖSCHEN/WERKSEINSTELLUNGEN



Vorgehensweise: _____

1. Die Taste zur **Programmierung der Batterie 15 Sekunden** lang (15") drücken.
2. Der Motor gibt 4 „**KLICK-KLACK**“-Geräusche (x4) und vier **Pieptöne** (x4) von sich.



www.eurotronic-europe.com

C/Pica d'Estats, 108-118
Polígono Industrial Sant Isidre 08272
Sant Fruitós de Bages
(Barcelona) SPANIEN

pedidos@eurotronic-europe.com
Tel: +34 932 420 108