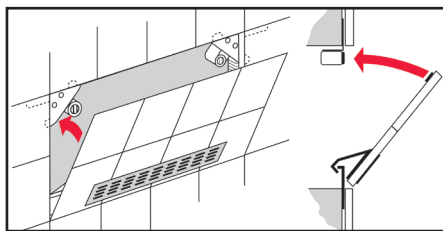
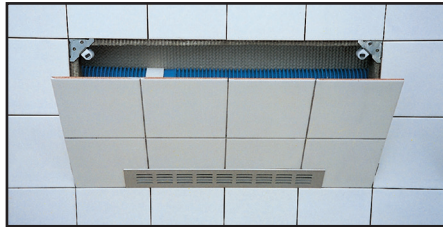


# Montageanleitung

## Revisionsklappe inkl. Lüftungsgitter Alu



Beim Whirlpool wird in die Klappe ein Lüftungsgitter in der Standardgröße eingesetzt. Mehrere Fliesen werden mit Alu-Trägerblechen verbunden. Bei Rundungen und Ecken lassen sich die Alu-Bleche problemlos in die gewünschte Form bringen. Das Lüftungsgitter ist dann an geeigneter Stelle senkrecht einzukleben.

### Technische Daten:

Unsichtbare Revisionsklappe mit Einhängetechnik und Ausklingsicherung  
Variable Klappengröße: bis max. 50 x 100 cm (0,5 m<sup>2</sup>)

Gewicht: max. 8 kg

Kein Rahmen - Für alle Arten und Gößen von Fliesen (Marmor, Granit etc.)  
sowie für eckige und runde Klappenformen geeignet

### Inhalt:

- 2 Fugenwinkel mit verstellbaren Magneten (Haftkraft à 6 kg)
- 2 Kontaktblättchen
- 2 Paar Einhängevorrichtungen mit Ausklink-Sicherung
- 2 Trägerplatten (Alu) à 65 x 300 mm
- 1 Öffnungskordel
- 1 Montageanleitung
- 1 Lüftungsgitter (80 x 300 mm), Luftdurchlass Ø 55 cm<sup>2</sup>  
(Farben: alu eloxiert)

### Montageanleitung für Revisionsklappe bei Whirlpool mit Lüftungsgitter:

Mehrere Fliesen mit vorhandenen Alu-Verbindungsbleche zusammen kleben (Silikon). Bei Bedarf gelochtes Blech durch biegen kürzen. Metallstreifen, Einhängevorrichtung und Öffnungskordel aufkleben. Fertig geklebte Fliesenklappe trocknen lassen (siehe Silikon Hinweis), dann Öffnung für Gitter ausschneiden und das Gitter mit Silikon einkleben. Bei Rundungen – Gitter an geeigneter Stelle senkrecht einbauen. Durch Biegen der Alu-Verbindungsbleche lassen sich die Fliesenklappen in die gewünschte Form bringen.

### Montageanleitung für Klappenöffnung an Wannenwand:

Revisionklappenöffnung ausschneiden, ca. 5 mm Rand stehen lassen. Magnetwinkel (A) und Einhängetechnik (B) in den noch weichen Fliesenkleber einschieben. Nach der Trocknung des Klebers und Aushärtung der Fliesenklappe, die Klappe einhängen und die Magneteinstellung prüfen. Revisionsklappe schließen und Öffnungskordel in der Fliesenfuge verschwinden lassen.

