

Busch-Wächter® PRO

6851/9-xxx

Busch-Wächter® 90° BT

6851/22-xxx

Busch-Wächter® 220° BT

6851/22S-xxx

Busch-Wächter® 220° select BT

Inbetriebnahme und Bedienung über die App Busch-free@home® Next App



1	Übersicht.....	3
1.1	Übersicht Busch-free@home® Next App / Busch-Wächter® PRO	4
1.2	Übersicht Startbildschirm	5
1.3	Mögliche Zugriffsvarianten der App.....	6
1.4	Funktionsübersicht Busch-free@home® Next App / Wahlschalter	7
1.5	Vorrangverhalten bei Bedienung über die App oder über das Gerät.....	8
1.6	Systemintegration	8
1.7	Systemvoraussetzungen.....	8
2	Erste Schritte	9
2.1	App herunterladen und installieren	9
2.2	Inbetriebnahme	10
2.3	Übergabe der Installation.....	14
3	Bedienung.....	15
3.1	Übersicht Parameter	15
3.2	Bedienfunktionen im Einzelnen	18
3.3	Automatisierung/Timer.....	23
3.3.1	Automatisierung/Timereinstellungen	24
3.4	Allgemeine Einstellungen.....	26
3.5	Einstellungen / Wartung.....	26
3.6	Firmwareaktualisierung.....	27
3.7	Werkseinstellungen.....	27

1 Übersicht

Diese Anleitung ergänzt das Produkthandbuch Busch-Wächter® PRO

6851/9-xxx

6851/22-xxx

6851/22S-xxx

um die Funktionalität der App Busch-free@home® Next App zur Konfiguration und Bedienung.



Hinweis

Die Geräte werden mittels der App Busch-free@home® Next App konfiguriert. Die Vernetzung erfolgt über Bluetooth®, Wireless und via Netzwerkfunktionen.

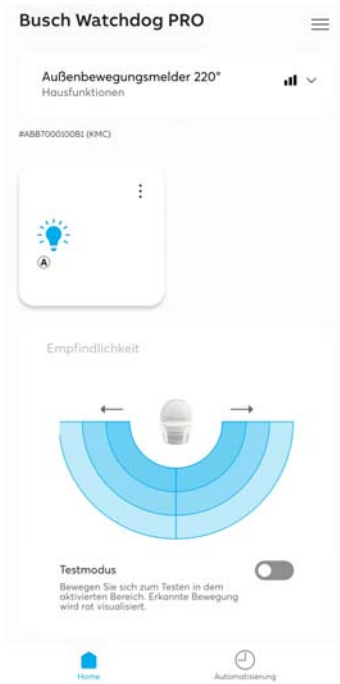
Die Konfiguration sollte idealerweise in räumlicher Nähe und mit Sichtverbindung zum Gerät stattfinden.

Große Funkreichweiten dienen lediglich zur Sicherstellung einer guten Verbindung.

1.1 Übersicht Busch-free@home® Next App / Busch-Wächter® PRO

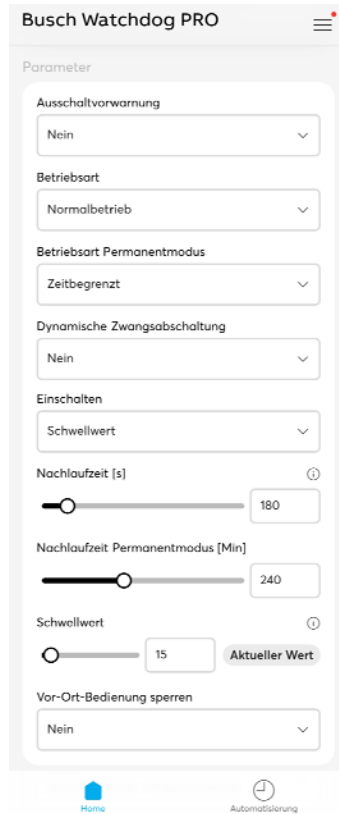
Im Folgenden sehen Sie die Funktions- und Bedienbereiche der App für die Busch-Wächter® Geräte.

Übersichtsbereich



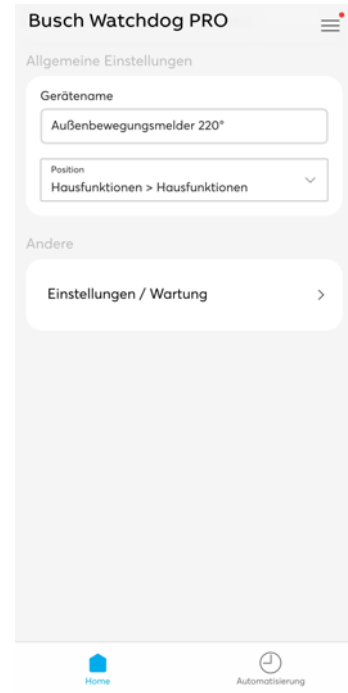
- Anzeige des aktuellen Gerätes
- Anzeige des Schaltzustandes
- Schalten von Verbrauchern
- Einstellung der Empfindlichkeit
- Testmodus/Gehtest

Parameter



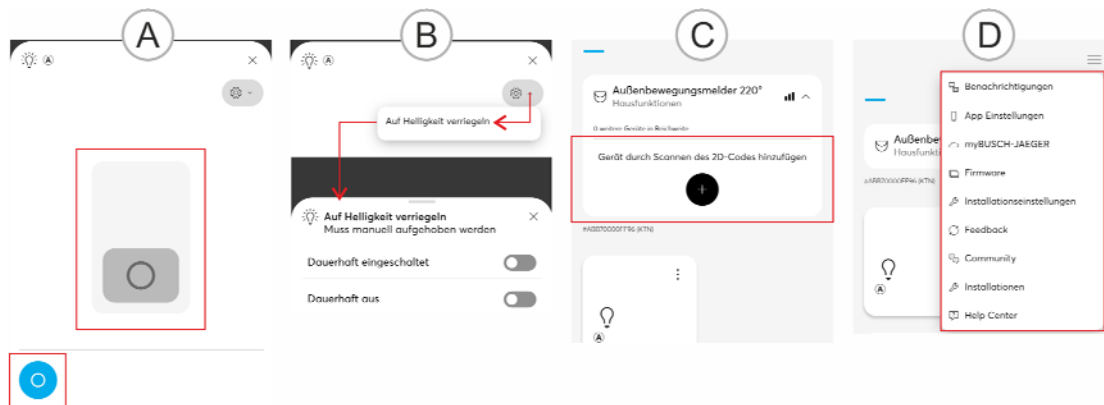
- Einstellung der Geräteparameter

Allgemeine Einstellungen Anderer



- Änderung des Gerätenamens und der Position
- Informationen zum Gerät und Wartung
- Anzeige der Softwareversion des Gerätes
- Gerät auf Werkseinstellungen zurücksetzen
- Gerätepasswort vergeben

1.2 Übersicht Startbildschirm



	<p>[A] Drei-Punkt-Menü Durch das Antippen des Drei-Punkt-Menüs öffnet sich das Schalter Menü.</p> <ul style="list-style-type: none"> – Hier können Sie über den Schiebeschalter / Schalter den Verbraucher schalten. – Zusätzlich kann über das das Zahnradsymbol die Funktion „Permanentmodus geöffnet werden. Damit kann der Verbraucher dauerhaft ein- oder dauerhaft ausgeschaltet werden. <p>Hinweis: Hierzu muss der Parameter „Betriebsart Permanentmodus“ aktiviert sein.</p>
	<p>[B] Gerät hinzufügen Durch Antippen des Pfeils wird das Pull-down-Menü für das Hinzufügen eines weiteren Gerätes geöffnet.</p>
	<p>[C] Hamburger-Menü Durch das Antippen des Hamburger-Menüs öffnet sich die Funktionsübersicht der Busch-free@home® Next App.</p> <p>[1] Name der gewählten Installation</p> <p>[2] Name des aktuell ausgewählten Gerätes innerhalb der gewählten Installation</p> <p>[3] Schalten Durch Antippen des Lampensymbols kann der Verbraucher geschaltet werden</p> <p>[4] Empfindlichkeit Durch Antippen der einzelnen Felder kann die Empfindlichkeit angepasst und der Erfassungsbereich eingeschränkt werden, siehe „Reduzierung des Erfassungsbereichs / der Empfindlichkeit“ auf Seite 20</p> <p>[5] Home-Button Zurück zur Startseite des Gerätes</p> <p>[6] Automatisierung / Timer siehe „Automatisierung/Timer “ auf Seite 23</p> <p>[7] Testmodus Aktivieren des Testmodus / Gehtest über den Schiebeschalter, siehe „Testmodus / Gehtest“ auf Seite 18.</p> <p>[8] Signalstärke Bluetooth-Signalstärke des aktuell ausgewählten Gerätes.</p>

Tab. 1: Übersicht Startbildschirm

1.3 Mögliche Zugriffsvarianten der App

Dauerhafter Zugriff über die App	Temporärer Zugriff über die App
<p>Bei dieser Variante liegt der Schwerpunkt der Verwendung auf den Endanwender. Der Zugriff auf das Gerät über die App ist jederzeit möglich.</p>	<p>Bei dieser Variante liegt der Schwerpunkt auf der Verwendung durch den Installateur. Der Zugriff auf das Gerät über die App ist nur temporär zu Installation und erstmaligen Parametrierung möglich. Für eine erneute Verbindung mit dem Gerät muss nach Ablauf der initialen Sichtbarkeit von 30 min. ein Master-Reset durchgeführt werden.</p>
<ul style="list-style-type: none"> – Der Zugriff auf das Gerät wird passwortgeschützt und ist nur noch durch den autorisierten Endanwender möglich. 	<ul style="list-style-type: none"> – Direkter Zugang
<ul style="list-style-type: none"> – Das Projekt kann geteilt und an andere übergeben werden. 	<ul style="list-style-type: none"> – Innerhalb der ersten 30 min. können sich der Installateur und anschließend auch der Endanwender auf das Gerät einwählen. Es obliegt dem Endanwender einen dauerhaften Gerätezugriff einzurichten.
<ul style="list-style-type: none"> – Der Namen des Geräts kann angepasst werden. 	

Tab. 2: Zugriffsvarianten der App

1.4 Funktionsübersicht Busch-free@home® Next App / Wahlschalter

Funktionsübersicht 6851/9-xxx / 6851/22-xxx / 6851/22S-xxx

Funktion			Einstellungen
Kanal	X	X	– An – Aus
Permanentmodus	X	–	– Dauerhaft eingeschaltet – Dauerhaft aus
Empfindlichkeit (0,1,2,3)	X	–	– 0% – 25% – 75% – 100%
Testmodus	X	X	– An – Aus
Ausschaltvorwarnung	X	–	– Ja – Nein
Betriebsart	X	X	– Normalbetrieb – Kurzzeitimpuls
Betriebsart Permanentmodus	X	–	– Zeitbegrenzt – Dauerhaft
Dynamische Zwangsabschaltung	X	–	– Ja – Nein
Einschalten	X	X	– Immer
	X	X	– Schwellwert
	X	–	– Übernahme der aktuellen Helligkeit als Schwellwert
	X	X	– Bei Dunkelheit
	X	–	– Nie
Nachlaufzeit Sek.	X	X	– Sekunden
Nachlaufzeit Permanentmodus	X	–	– Minuten
Vor Ort Bedienung Sperren	X	–	– Ja – Nein
Einstellungen / Wartung	X	–	– Geräteneustart – Gerät neu einlesen – Geräte- und Position ändern – Informationen zum Gerät – Firmwareupdate
Timer	X	–	– Timer erstellen – Wiederholung – Einstellungen

Tab. 3: Funktionsübersicht 6851/9-xxx / 6851/22-xxx / 6851/22S-xxx

1.5 Vorrangverhalten bei Bedienung über die App oder über das Gerät

Die letzte Eingabe hat Vorrang, ungeachtet dessen, ob diese über die Wahlschalter oder über die App vorgenommen worden ist. Für einige Einstellungen ist am Ende der Seite die Schaltfläche „Speichern“ zu tippen (z. B. Änderung der Empfindlichkeit eines Sensorbereichs).



Hinweis

Dies gilt nicht, wenn die Vor-Ort-Bedienung an dem Gerät über die Funktion in der App gesperrt wurde.

1.6 Systemintegration

Die Busch-Wächter® PRO Geräte 6851/9-xxx / 6851/22-xxx und 6851/22S-xxx können nicht in andere Systeme, wie beispielsweise Busch-free@home®, integriert werden.

Eine Vernetzung mit anderen Geräten in der App Busch-free@home® Next App ist nicht möglich. Die Verbindung erfolgt Punkt zu Punkt über Bluetooth.



Hinweis

Eine Konfiguration der Busch-Wächter® PRO Geräte 6851/9-xxx / 6851/22-xxx und 6851/22S-xxx ist nur als „Smart Device“ möglich, da diese ausschließlich über Bluetooth konfiguriert werden. Im Modus „Smart Room“ werden die Geräte von der App nicht gefunden.

1.7 Systemvoraussetzungen

Abhängig von der gewählten Ausbaustufe unterscheiden sich die Systemvoraussetzungen. Die Systemvoraussetzungen finden Sie in den nachfolgenden Abschnitten.

- Ausbaustufe „Device Control“
 - Informationen zur Ausbaustufe:
 - Systemvoraussetzungen:
- Ausbaustufe „Room Control“
 - Informationen zur Ausbaustufe:
 - Systemvoraussetzungen:
- Ausbaustufe „Home Control“
 - Informationen zur Ausbaustufe:
 - Systemvoraussetzungen:

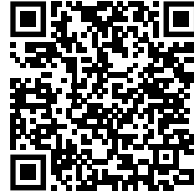
2 Erste Schritte

2.1 App herunterladen und installieren

Laden Sie die App Busch-free@home® Next App aus dem jeweiligen Store herunter und installieren Sie diese auf Ihrem Smartphone.



Android



IOS



Hinweis

Bei einer Aktualisierung des Betriebssystems Ihres Apple Smartphones kann unter Umständen die Kopplung zu dem Busch-Wächter®-Gerät verloren gehen. Sollte dies der Fall sein, entkoppeln Sie das Gerät und verbinden Sie es erneut.

2.2 Inbetriebnahme

Im Folgenden werden die möglichen Vorgehensweisen für die Inbetriebnahme über die App beschrieben.

Zur Inbetriebnahme des Geräts stehen Ihnen die folgenden Methoden zur Verfügung:

- „Standard-Inbetriebnahme“ auf Seite 10
- „Inbetriebnahme durch Scannen des QR-Codes“ auf Seite 12



Hinweis

- Nach der Aktivierung befindet sich das Gerät im Anlernmodus und ist automatisch für 30 Minuten in der App sichtbar.
- Nach einem Power-Reset wird das Gerät wieder sichtbar.

Standard-Inbetriebnahme

Gehen Sie wie folgt vor um das Gerät mit der App zu verbinden.

1. Aktivieren Sie Bluetooth auf Ihrem Smartphone und verbinden Sie das Gerät mit der Spannungsversorgung.

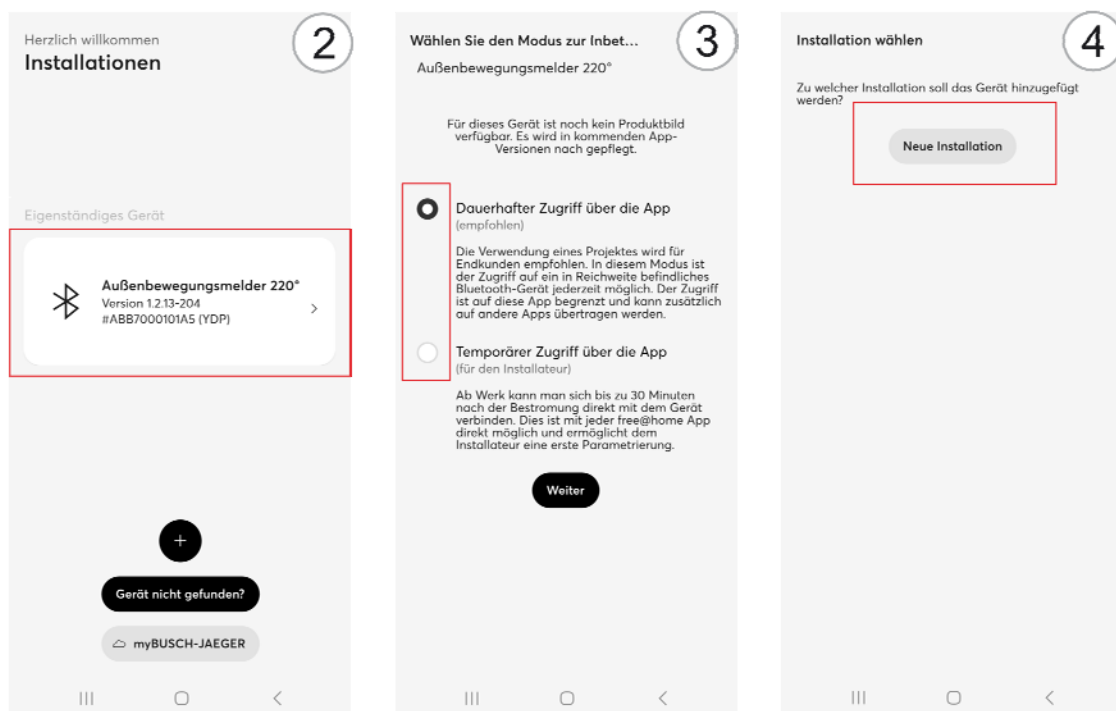


Abb. 1: Gerät einbinden [2] - [4] (Beispielabbildung)

2. Öffnen Sie die App Busch-free@home® Next App und tippen Sie auf das angezeigte Gerät im Abschnitt „Eigenständiges Gerät“.

3. Wählen Sie den gewünschten Zugriffsvariante und bestätigen Sie mit „Weiter“.



Hinweis - Zugriffsvariante

- Dauerhafter Zugriff über die App
Der Zugriff auf das Gerät ist jederzeit möglich.
- Temporärer Zugriff über die App
Modus für die Einrichtung durch den Installateur.
Hierzu siehe „Mögliche Zugriffsvarianten der App “ auf Seite 6.

4. Wählen Sie eine Installation aus oder legen Sie eine neue Installation an.



Hinweis

Falls bereits vorhanden, kann auch eine bestehende Installation verwendet werden.

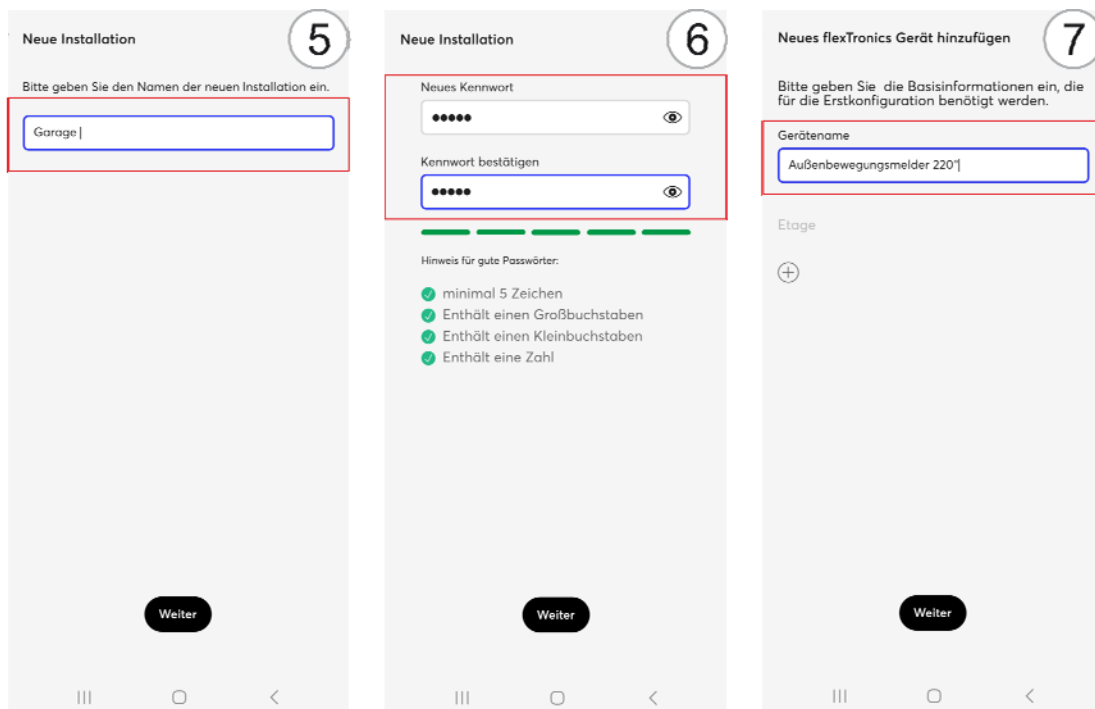


Abb. 2: Gerät einbinden [5] - [7] (Beispielabbildung)

5. Vergeben Sie einen Gerätenamen für die neue Installation und wählen Sie „OK“.
6. Vergeben Sie ein Passwort für die neue Installation und bestätigen Sie mit „Weiter“.
7. Vergeben Sie einen Gerätenamen und positionieren Sie das Gerät innerhalb der Installation mit Hilfe des Plus-Symbols. Anschließend bestätigen Sie die Einstellungen mit „Weiter“.

Das Gerät ist mit der App Busch-free@home® Next App verbunden und kann über die Parameter konfiguriert werden.

Inbetriebnahme durch Scannen des QR-Codes



Hinweis

- Der QR-Code befindet sich auf der Rückseite des Sensorkopfes des Geräts.
- Diese Methode kann auch verwendet werden, wenn das Gerät nicht bestromt ist. Dazu muss man sich nach Anschluss der Spannung einmal in der Nähe des Geräts mit der Anlage verbinden, dann wird das Gerät automatisch hinzugefügt.

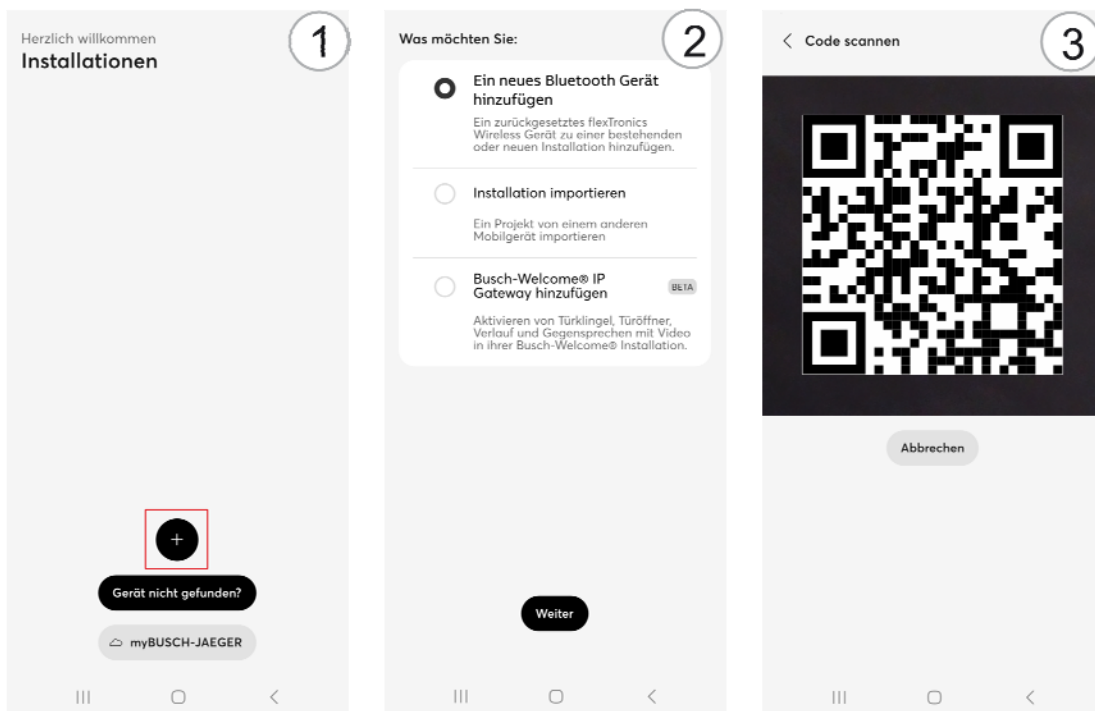


Abb. 3: Gerät einbinden [1] - [3] (Beispielabbildung)

1. Tippen Sie auf das „+“.
2. Wählen Sie „Ein neues Bluetooth Gerät hinzufügen“ und bestätigen Sie mit „Weiter“.
3. Scannen Sie mit der Kamera ihres Smartphones den aufgedruckten QR-Code auf der Rückseite des Sensorkopfes des Geräts.



Hinweis

Um den QR-Code über die App Busch-free@home® Next App einscannen zu können, müssen Sie den Zugriff auf die Kamera zulassen, wenn Sie dazu aufgefordert werden.

4. Wählen Sie eine Installation aus oder legen Sie eine neue Installation an.



Hinweis

Falls bereits vorhanden, kann auch eine bestehende Installation verwendet werden.

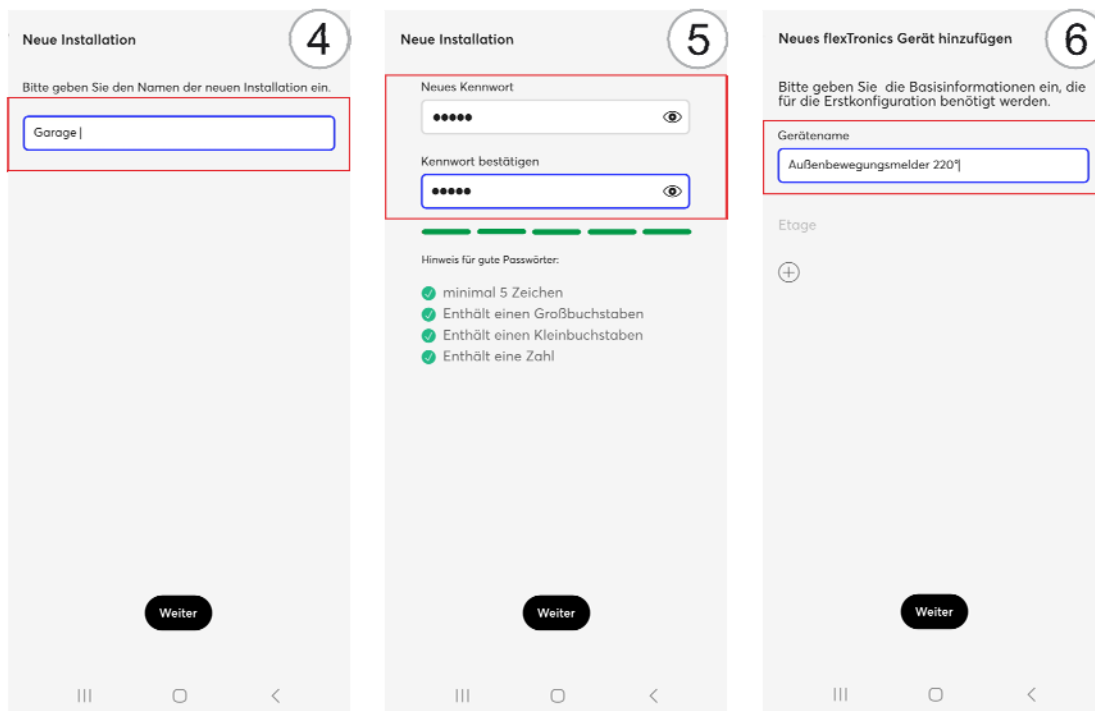


Abb. 4: Gerät einbinden [4] - [6] (Beispielabbildung)

5. Vergeben Sie einen Gerätenamen für die neue Installation und wählen Sie „OK“.
6. Vergeben Sie ein Passwort für die neue Installation und bestätigen Sie mit „Weiter“.
7. Vergeben Sie einen Gerätenamen und positionieren Sie das Gerät innerhalb der Installation mit Hilfe des Plus-Symbols. Anschließend bestätigen Sie die Einstellungen mit „Weiter“.

Das Gerät ist mit der App Busch-free@home® Next App verbunden und kann über die Parameter konfiguriert werden.

2.3 Übergabe der Installation

Projektübergabe bei Einzelsteuerung

Bei der Einzelsteuerung (Device Control) kann das Projekt ganz einfach über das Scannen eines 2D Codes von einer App zu einer anderen App übertragen werden.

Installateur:

1. Über das Hamburger-Menü den Menüpunkt „Mehr“ aufrufen und im Bereich „Installation“ in die „Installationseinstellungen“ wechseln.
2. In dem Bereich „Service“ den Menüpunkt „Zu anderer App übertragen“ auswählen.
 - Es wird ein 2D-Code generiert, welcher von der Benutzer App eingelesen werden kann.
 - Alternativ kann auch über „Als Datei teilen“ eine Datei erzeugt und versendet werden. In der Benutzer App kann die Datei dann importiert bzw. geöffnet werden.

Benutzer:

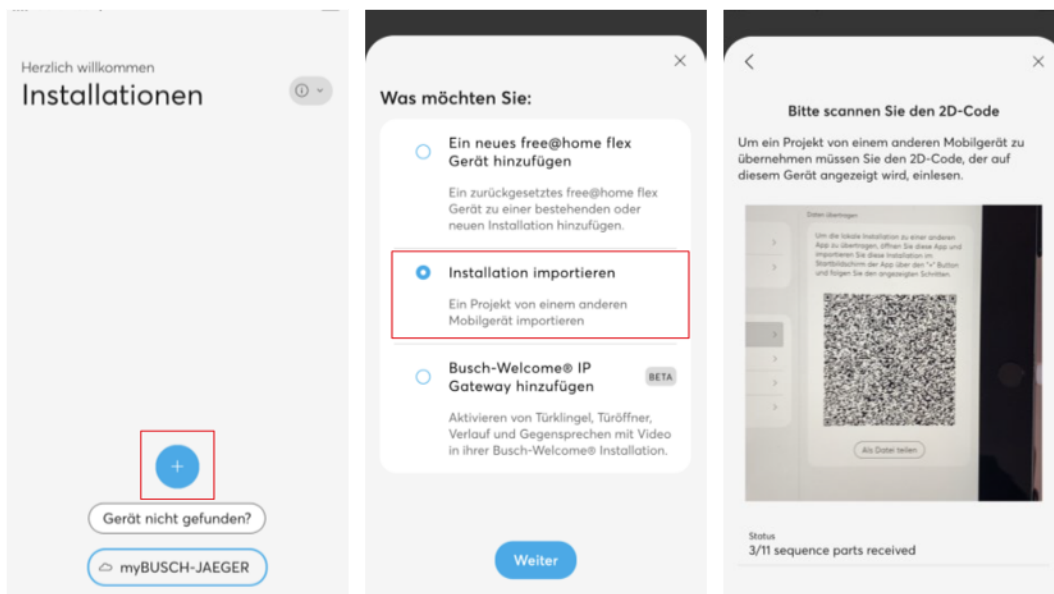


Abb. 5: Übergabe Benutzer

1. In der App Busch-free@home® Next App auf das „+“ Symbol tippen.
2. „Installation importieren“ auswählen und mit „Weiter“ bestätigen.-
3. 2D Code scannen.



Hinweis

- Das Projekt in der Installateurs App muss nach erfolgreicher Übertragung manuell entfernt werden.
- Um den QR-Code über die App Busch-free@home® Next App einscannen zu können, müssen Sie den Zugriff auf die Kamera zulassen, wenn Sie dazu aufgefordert werden.

3 Bedienung

3.1 Übersicht Parameter

Für die Konfiguration der Parameter wählen Sie die Installation und das gewünschte Gerät. Anschließend scrollen Sie nach unten zu den Parametern.

Die Übersicht zeigt die einzelnen Parameter in der Reihenfolge ihres Erscheinens bei der Bedienung.



Hinweis

Manche Änderungen müssen ggf. über die Schaltfläche „Speichern“ gespeichert werden, damit diese wirksam werden.

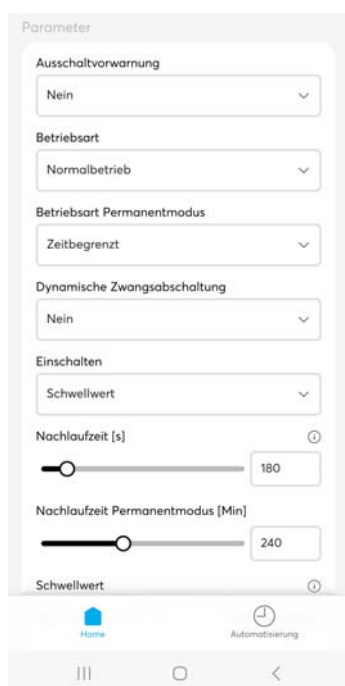


Abb. 6: Abschnitt Parameter (Beispielabbildung)



Hinweis

In der Parameterbeschreibung sind die vorausgewählten Standardwerte unterstrichen. Diese Standardwerte werden verwendet, wenn weder ein Wert eingegeben noch eine Einstellung vorgenommen wird.

Ausschaltvorwarnung	
Ja	Vor Abschalten des Lichts wird über die die angeschlossene Last (beispielsweise ein LED Leuchtmittel) das Ende der Beleuchtungszeit angezeigt.
<u>Nein</u>	Die Ausschaltvorwarnung ist nur bei Ablauf der Nachlaufzeit aktiv, nicht bei einem manuellen Ausschalten. Ablauf der Abschaltvorwarnung: 1. Das Gerät ist eingeschaltet 2. Das Gerät schaltet sich für 1 Sekunde aus 3. Das Gerät schaltet sich für 9 Sekunden ein Der Vorgang wird zwei Mal wiederholt. Die 30 Sekunden werden auf die Nachlaufzeit addiert. Das bedeutet, dass sich das Gerät nach 30 Sekunden ausschaltet.

Betriebsart	
<u>Normalbetrieb</u>	Schaltdauer für einen Zeitraum von 10 Sekunden ... 30 Minuten.
Kurzzeitimpuls	Kurzzeitimpuls von 1 Sekunde zum Ansteuern von z.B. Türglocken, Treppenlichtzeitschaltern. Bei dauerhafter Bewegung wird der Kurzzeitimpuls alle 10 s wiederholt (1 s an, 9 s aus).

Betriebsart Permanentmodus	
Dieser Parameter bezieht sich auf die Funktion "Permanentmodus". Hier behält das Licht bewegungs-, helligkeits- und bedienungsunabhängig den aktuellen Zustand bei. Wenn die Funktion "Permanentmodus" in der App aktiviert ist, leuchtet die LED am BW dauerhaft rot.	
<u>Zeitbegrenzt</u>	Der Permanentmodus ist für die unter "Nachlaufzeit Permanentmodus" eingestellte Zeit aktiv.
Dauerhaft	Der Permanentmodus ist dauerhaft aktiv.

Dynamische Zwangsabschaltung	
Ja	In Abhängigkeit von der eingestellten Nachlaufzeit, spätestens jedoch nach 90 Minuten, schaltet der Bewegungsmelder für ca. zwei Sekunden das Licht aus und ermittelt den aktuellen Umgebungshelligkeitswert. Danach erfolgt die Wiedereinschaltung in Abhängigkeit von erfasster Bewegung und der eingestellten Helligkeitsschaltswelle.
<u>Nein</u>	Die dynamische Zwangsabschaltung ist deaktiviert.

Einschalten	
Es können verschiedene Einstellungen vorausgewählt werden. Unterschreitet die Umgebungshelligkeit das gewählte Kriterium, so führt eine Bewegungserfassung zum Einschalten der angeschlossenen Leuchte.	
Immer	– unabhängig von der Helligkeit
<u>Schwellwert</u>	– 15 lx (Werkseinstellung) – Übernahme aktueller Schwellwert – Passt das Einschalten an die aktuell gemessene Helligkeit an (siehe Parameter Schwellwert)
Bei Dunkelheit	– Funktion ähnlich Mondsymbold auf dem Wahlschalter, entspricht 0,5 Lux
Nie	– Das Einschalten kann nur über einen Taster oder über App ausgelöst werden.

Nachlaufzeit [Sek.]	
10 Sek. ... <u>60 Sek.</u> ... 1800 Sek.	Zeitraum, den der Bewegungsmelder nach der letzten Bewegungserkennung wartet, bis das Licht wieder ausgeschaltet wird.

Nachlaufzeit Permanentmodus [Min.]	
5 Min. ... 600 Min.	Dieser Parameter bezieht sich auf die Funktion „Permanentmodus“. Er ist nur verfügbar, der Parameter „Betriebsart Permanentmodus“ auf „Zeitbegrenzt“ parametrisiert ist. Permanentmodus ist für die unter „Nachlaufzeit Permanentmodus“ eingestellte Zeit aktiv.

Schwellwert [lx.]	
0,5 lx ... <u>15 lx</u> ... 1000 lx	Dieser Parameter ist nur verfügbar, wenn der Parameter „Einschalten“ auf „Schwellwert“ parametrisiert ist. Dient zur Festlegung des Helligkeits-Schwellwertes in Lux für den Parameter „Einschalten - Schwellwert“.
Aktueller Wert	Über die Schaltfläche „Aktueller Wert“ kann der aktuelle Helligkeitswert als Einstellung übernommen werden. Durch Antippen wird die Helligkeit gemessen (dabei werden alle LEDs kurz ausgeschaltet) und das Messergebnis anschließend in den Parameter übertragen.

Vor-Ort-Bedienung sperren	
Ja	Mit dieser Funktion kann die Bedienung über die Wahlschalter am Gerät deaktiviert werden. Eine Bedienung ist nur noch über die App möglich. Hinweis: Ein Master-Reset über den Wahlschalter ist ebenfalls NICHT möglich, wenn die Vor-Ort-Bedienung gesperrt wurde.
<u>Nein</u>	Die Vor-Ort-Bedienung ist möglich.

3.2 Bedienfunktionen im Einzelnen

Testmodus / Gehtest

Der Gehtest dient zur Überprüfung des Erfassungsbereiches durch Abschreiten. Beim Gehtest ist eine Nachlaufzeit von zwei Sekunden aktiviert, das Gerät arbeitet helligkeitsunabhängig.

Aktivieren des Gehtests

Das Gerät befindet sich für 10 Minuten im Gehtest (rote Status-LED blinkt schnell mit 5 Hz):

- Nach einer Unterbrechung der Betriebsspannungsversorgung länger als 15 Sekunden.
- Wenn der Wahlschalter kurz auf „Test“ gestellt wird.
 - Stellen Sie den Wahlschalter nach Aktivieren des Gehtests auf den gewünschten Helligkeitswert ein.
- Durch Aktivieren des Schalters in der Busch-free@home® Next App.

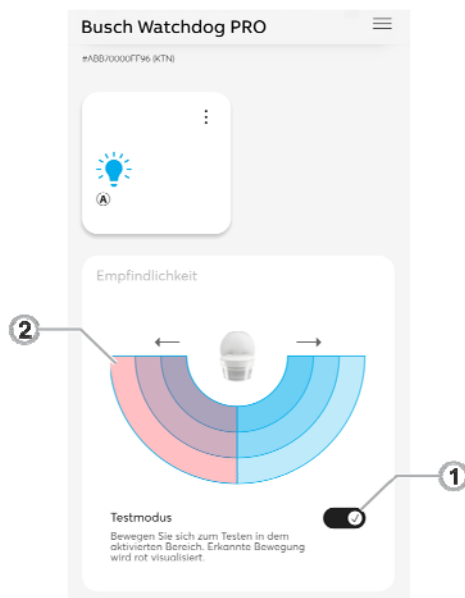


Abb. 7: Testmodus aktiviert (Beispielabbildung)

[1] Schalter Testmodus

[2] Darstellung der erfassten Bewegung (rot)

1. Aktivieren Sie den Schiebeschalter [1] durch Antippen.
 - Das Gerät befindet sich nun für 10 Minuten im Testmodus (Tagbetrieb, 2 Sekunden Nachlauf). Das Verlassen der Testfunktion erfolgt automatisch.
 - Die Erfassung der Bewegung [2] wird rot angezeigt.
 - Zusätzlich wird jede Erfassung durch schnelles Blinken der Status-LED am Gerät angezeigt.

Durchführen des Gehtests

1. Schreiten Sie den Erfassungsbereich ab.
 - Jede Erfassung wird durch schnelles Blinken der Status-LED angezeigt.
2. Passen Sie den Erfassungsbereich bei Bedarf an und testen Sie die Anpassungen durch erneutes Abschreiten.

Beenden des Gehtests

Das Gerät beendet die Funktion „Gehtest“ unter folgenden Voraussetzungen:

- Automatisch 10 Minuten nach Start des Gehtests, wenn der Wahlschalter auf einen beliebigen Helligkeitswert eingestellt wurde.
- Manuelles Beenden des Gehtests:
 - Drehen Sie den Wahlschalter auf einen beliebigen Helligkeitswert und anschließend kurz in Stellung „Test“.
 - Stellen Sie nun den gewünschten Helligkeitswert ein.
- Deaktivieren Sie Testmodus durch Antippen des Schiebeschalters in der Busch-free@home® Next App.

Reduzierung des Erfassungsbereichs / der Empfindlichkeit



Hinweis

Die Beschränkung des Erfassungsbereichs kann auch direkt am Gerät erfolgen. Durch Aufkleben der mitgelieferten Folie kann der Erfassungswinkel gezielt eingeschränkt werden.

Der Erfassungsbereich des Busch-Wächter® beträgt horizontal 90° bzw. 220°. Auf Grund örtlicher Besonderheiten kann es sinnvoll sein, den Erfassungsbereich einzuschränken.



Hinweis

Der Erfassungsbereich der Bodenlinse kann nur durch das Abkleben am Gerät eingeschränkt werden, da die Erfassung über einen Spiegel erfolgt. Der Busch-Wächter® PRO 220° verfügt über keine Bodenlinse.

Durch Antippen der Felder kann die Empfindlichkeit der jeweiligen Bereiche angepasst oder der Erfassungsbereich deaktiviert werden. Der mögliche Umfang der Reduzierung ist geräteabhängig.



Abb. 8: Empfindlichkeit Bereiche

- [1] Geringe Empfindlichkeit
- [2] Mittlere Empfindlichkeit
- [3] Hohe Empfindlichkeit
- [4] Erfassungsbereich deaktiviert

Einstellung der Empfindlichkeit 6851/9-xxx

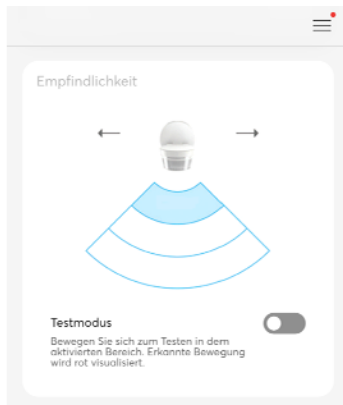


Abb. 9: Empfindlichkeit 6851/9-xxx



Hinweis

Die Erkennung durch die Bodenlinse kann nicht über die App reduziert werden, da diese mit einem Spiegel erfolgt.

Einstellung der Empfindlichkeit 6851/22-xxx

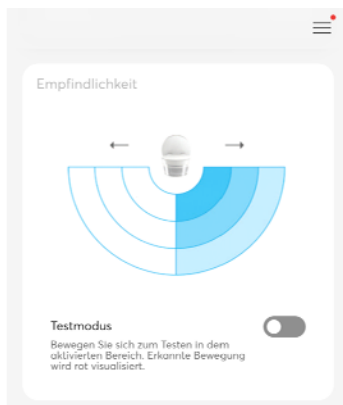


Abb. 10: Empfindlichkeit 6851/22-xxx



Hinweis

Die Erkennung durch die Bodenlinse kann nicht über die App reduziert werden, da diese mit zwei Spiegeln erfolgt.

Einstellung der Empfindlichkeit 6851/22S-xxx

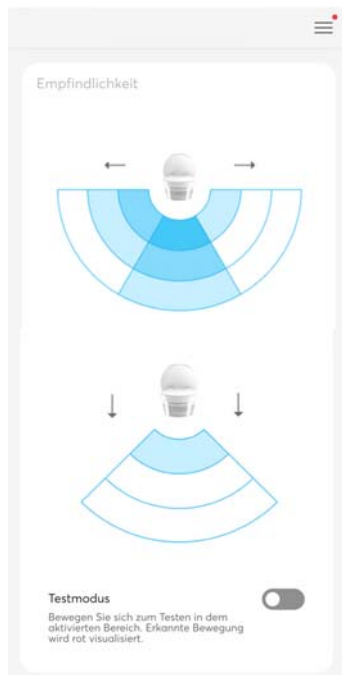


Abb. 11: Empfindlichkeit 6851/22S-xxx

3.3 Automatisierung/Timer



Hinweis

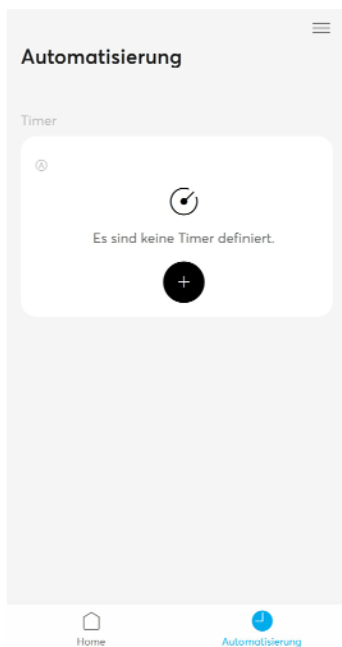
Das Gerät ist nicht mit Batterien ausgestattet.

- Zeitprogramme werden bei einem Stromausfall angehalten.
- Die Uhrzeit im Gerät wird erst bei der nächsten Verbindung mit der App wieder synchronisiert.

Über die Automatisierung können bis zu 28 Schaltzeiten programmiert werden. Jede Startzeit hat eine Wochentagsfunktion und kann für einen oder mehrere Wochentage programmiert werden.

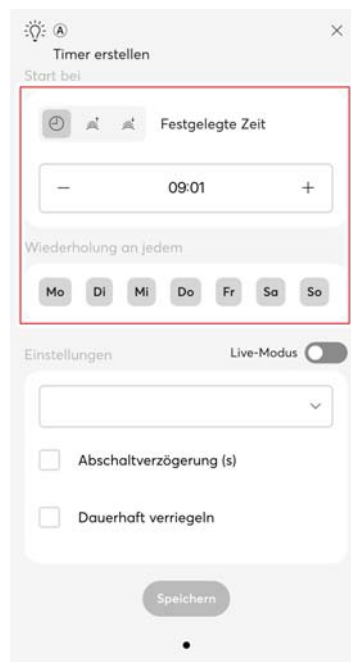
Im Folgenden sehen Sie die Funktions- und Bedienbereiche des App-Bereichs „Automatisierung“.

Automatisierung Übersichtsbereich



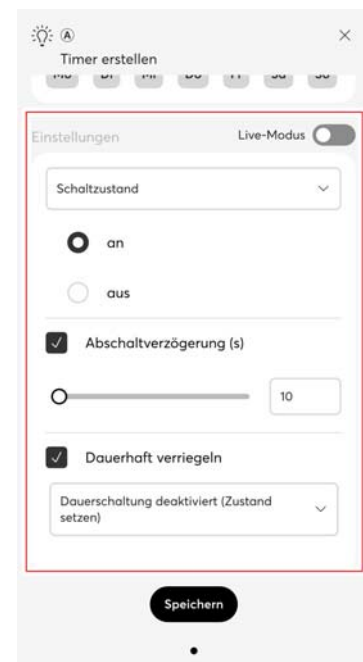
- Anzeige der bereits konfigurierten Timer
- Anzeige der definierten Schaltzeiten
- Aktivierung / Deaktivierung von Timern

Automatisierung Typisierung



- Festlegung des Typus (Festgelegte Zeit, tag- und nachtabhängig)
- Festlegung von Wiederholungen für Wochentage
- Aktivierung des Live-Modus

Automatisierung Einstellungen



- Festlegung der Schaltfunktion
- Aktivierung / Deaktivierung von Funktionen
- Anzeige der Softwareversion des Gerätes

Hinweis: Die verfügbaren Einstellungen sind abhängig von der Typisierung.

3.3.1 Automatisierung/Timereinstellungen

Im Bereich der Automatisierung können Sie verschiedene Schaltzeiten programmieren.

Die nachfolgende Übersicht zeigt die einzelnen Einstellmöglichkeiten und Parameter in der Reihenfolge ihres Erscheinens bei der Bedienung.



Hinweis

Vorgenommene Änderungen müssen ggf. über die Schaltfläche „Speichern“ gespeichert werden, damit diese wirksam werden.



Hinweis

In der Übersicht sind die jeweiligen Standardwerte unterstrichen. Diese Standardwerte werden verwendet, wenn weder ein Wert eingegeben noch eine Einstellung vorgenommen wird.

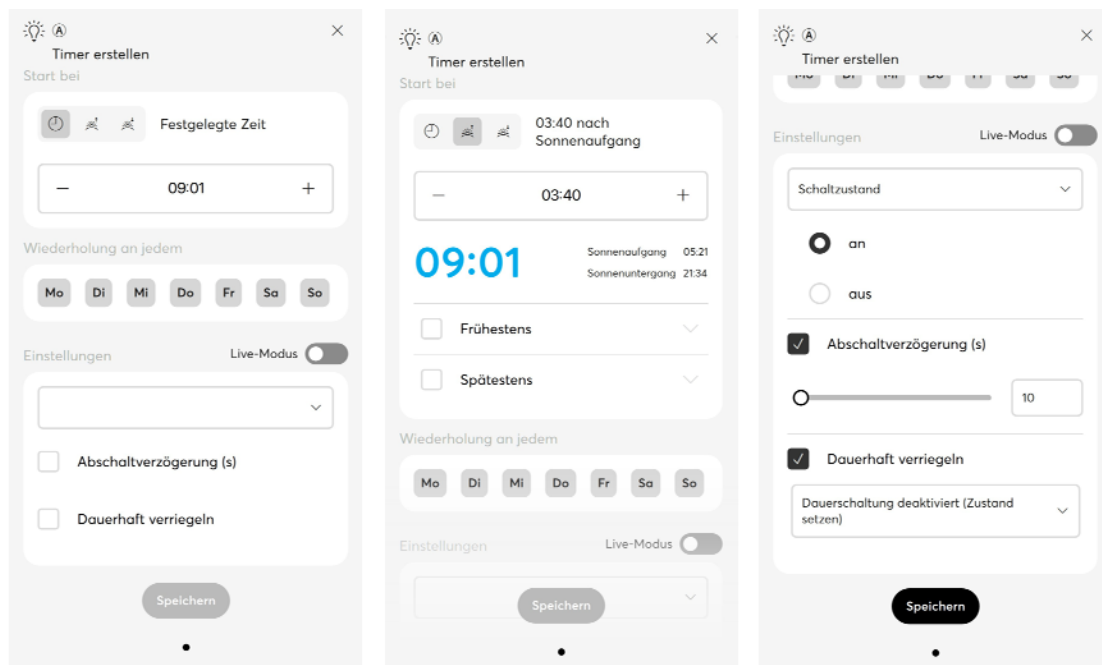


Abb. 12: Automatisierungseinstellungen

Start bei	
<u>Festgelegte Zeit</u>	Der Timer startet zu einer zuvor festgelegten Zeit.
xx.xx nach Sonnenaufgang	Astrotimer, bei dem die Startzeit zu einem festgelegten Versatz relativ zum Sonnenaufgang ist. <ul style="list-style-type: none"> Astروفunktion; 00:00 bis 23:50
xx.xx nach Sonnenuntergang	Astrotimer, bei dem die Startzeit zu einem festgelegten Versatz relativ zum Sonnenuntergang ist. <ul style="list-style-type: none"> Astروفunktion; 00:00 bis 23:50
Frühestens	Festlegung einer Uhrzeit, zu der frühestens der Start des Timers erfolgen soll.
Spätestens	Festlegung einer Uhrzeit, zu der spätestens der Start des Timers erfolgen soll.

Wiederholung an jedem	
Mo, Di, Mi, Do, Fr, Sa, So	Festlegung der Wochentage, an denen sich der Timer wiederholen soll.
<u>An allen Wochentagen schalten</u>	Die Default-Einstellung. Der Timer schaltet an allen Wochentagen zur selben Uhrzeit.
Live-Modus	
Ein	Steht der Regler der Option Live-Modus auf „Ein“, nimmt der Aktor den im Timer festgelegten Zustand ein.
<u>Aus</u>	Steht der Regler der Option Live-Modus auf „Aus“, nimmt der Aktor nicht den im Timer festgelegten Zustand ein.
Schaltzustand	
<u>an</u>	Der Schaltzustand des Aktors wird bei erkannter Bewegung auf an gestellt.
aus	Es gibt keine Änderung des Schaltzustands.
Abschaltverzögerung (s)	
10 Sek. ... <u>60 Sek.</u> ... 1800 Sek	Zeitraum, den der Bewegungsmelder nach der letzten Bewegungserkennung wartet, bis das Licht wieder ausgeschaltet wird.
Dauerhaft verriegeln	
Dauerschaltung deaktiviert (Zustand setzen)	Mit dieser Funktion wird der gewählte Schaltzustand im Permanentmodus aktiviert. Die Dauerschaltung des Bewegungsmelders ist dauerhaft verriegelt.

3.4 Allgemeine Einstellungen



Abb. 13: Allgemeine Einstellungen

in den „Allgemeinen Einstellungen“ kann der Gerätename geändert und die Position (Etage/Raum) innerhalb des Hauses definiert werden.

3.5 Einstellungen / Wartung

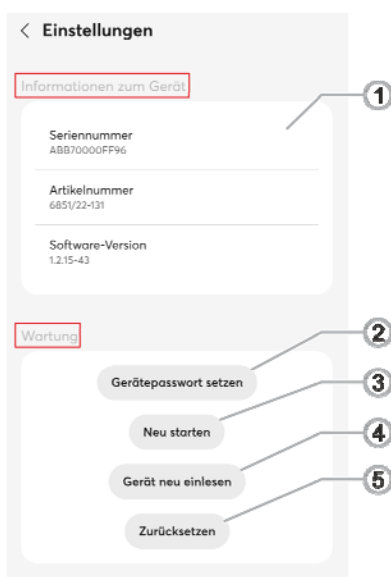


Abb. 14: Andere – Einstellungen / Wartung

Informationen zum Gerät

[1] Überblick zu den Gerätedaten

Wartung

[2] Gerätepasswort setzen und ändern

[3] Gerät neu starten

[4] Daten/Informationen neu einlesen

[5] Gerät zurücksetzen

3.6 Firmwareaktualisierung

Die Busch-free@home® Next App zeigt auf der Startseite die Benachrichtigung „Geräteaktualisierung verfügbar“ an, wenn eine neue Firmware für Ihr Gerät verfügbar ist.

Um das Firmware-Update auszuführen, gehen Sie wie folgt vor:

1. Tippen Sie unter dem Hinweis „Geräteaktualisierung verfügbar“ auf „Jetzt aktualisieren.“
2. Im nächsten Fenster tippen Sie auf „Aktualisieren“.
 - Das Update wird gestartet, ein Fortschrittsbalken zeigt den Verlauf des Updates an.
 - Nach Fertigstellung des Updates startet das Gerät neu.
 - In der App erscheint die Meldung „Update erfolgreich“.

3.7 Werkseinstellungen



Hinweis

Über die Busch-free@home® Next App kann die Vor-Ort-Bedienung gesperrt werden. In diesem Fall sind sowohl die Bedienung als auch der Master-Reset über die Wahlschalter am Gerät deaktiviert.

Die Sperre kann nur über die App aufgehoben werden.

Um einen Master-Reset vorzunehmen gehen Sie wie folgt vor:

1. Öffnen Sie das Burger-Menü und wählen Sie „Bluetooth Geräte verwalten“.
2. Wählen Sie das gewünschte Gerät aus.
3. Tippen Sie auf „Zurücksetzen“.
 - Das Gerät wird auf die Werkseinstellungen zurückgesetzt und muss, wenn gewünscht, danach erneut mit der App verbunden werden.

Busch-Jaeger Elektro GmbH
Ein Unternehmen der ABB
Gruppe

Freisenbergstraße 2
58513 Lüdenscheid

<https://BUSCH-JAEGER.de>
info.bje@de.abb.com

Kundenservice:
Tel.: +49 2351 956-1600
Fax: +49 2351 956-1700