



Online Support: <https://store-support.aqara.com/products/light-switch-h2-eu/>

Bezüglich der Umschaltung zwischen zwei Protokollen (Thread/Zigbee)

F: Wie schaltet man vom Thread-Protokoll auf das Zigbee-Protokoll um?

A:

1. Installieren Sie die Aqara Home-App auf Ihrem Telefon und schalten Sie WLAN und Bluetooth ein.
2. Setzen Sie das Gerät auf die Werkeinstellungen zurück (klicken Sie 10-mal auf eine beliebige Taste). Das langsame Blinken der Anzeigelampe zeigt an, dass sich das Gerät im Netzwerkverbindungsstatus befindet, und das rote Anzeigelicht zeigt an, dass die Netzwerkzugriffsfunktion überschritten wurde. Zu diesem Zeitpunkt muss das Gerät erneut auf die Werkeinstellungen zurückgesetzt werden.
3. Klicken Sie in der Aqara Home-App auf "Gerät hinzufügen", scannen Sie dann den Matter-QR-Code unter der Geräte-Info. Wählen Sie im Netzwerkinterface "Protokoll wechseln" und wählen Sie den gewünschten Protokolltyp aus. Warten Sie, bis das Gerät die Protokolle gewechselt hat.

F: Wie schaltet man vom Zigbee-Protokoll auf das Thread-Protokoll um?

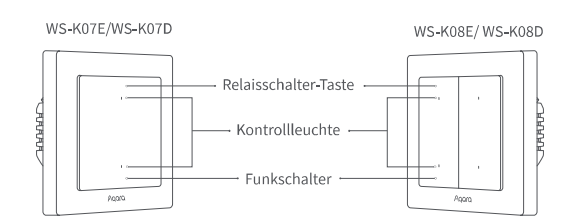
A:

1. Installieren Sie die Aqara Home-App auf Ihrem Telefon und schalten Sie WLAN und Bluetooth ein.
2. Setzen Sie das Gerät auf die Werkeinstellungen zurück (klicken Sie 10-mal auf eine beliebige Taste). Das langsame Blinken der Anzeigelampe zeigt an, dass sich das Gerät im Netzwerkverbindungsstatus befindet, und das rote Anzeigelicht zeigt an, dass die Netzwerkzugriffsfunktion überschritten wurde. Zu diesem Zeitpunkt muss das Gerät erneut auf die Werkeinstellungen zurückgesetzt werden.
3. Klicken Sie in der Aqara Home-App auf "Gerät hinzufügen", bringen Sie Ihr Telefon so nah wie möglich an das Gerät. Die Entdeckungsoberfläche der App zeigt den Wechsel zu H2 an. Nach dem Klicken auf "Hinzufügen" wählen Sie im Netzwerkinterface "Protokoll wechseln" und wählen Sie den gewünschten Protokolltyp aus. Warten Sie, bis das Gerät die Protokolle gewechselt hat.

Produkteinführung

Der Aqara Smarter Wandschalter H2 EU ist ein intelligenter Schalter, der auf dem drahtlosen Kommunikationsprotokoll Thread basiert und die Stromversorgung von Geräten wie Lampen steuern kann. In Verbindung mit einem Hub ermöglicht er die Fernsteuerung über die App, die Zeitplanung, die Leistungsüberwachung, die Leistungsstatistik und andere Funktionen. Darüber hinaus kann er mit anderen intelligenten Geräten verwendet werden, um verschiedene miteinander verbundene Steuerungseffekte zu erzielen.

\*Dieses Produkt muss mit einem Gerät verwendet werden, das über die Matter-Border-Routingfunktion verfügt.

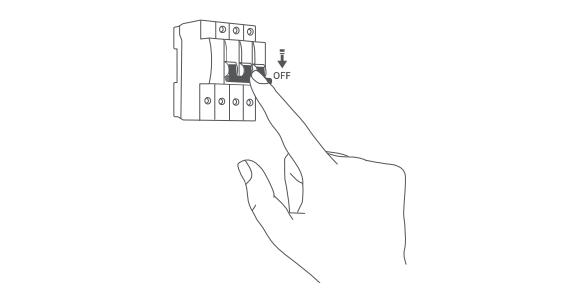


Warnungen

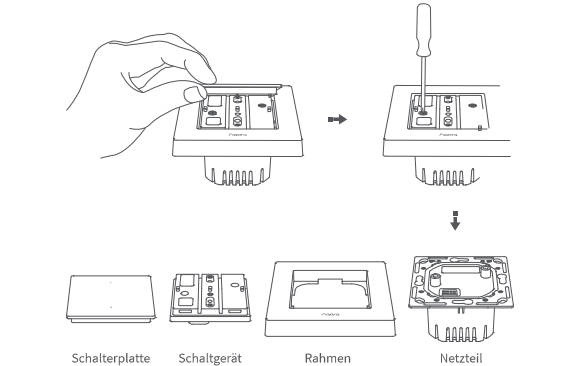
1. Dieses Produkt ist kein Spielzeug. Bitte halten Sie es von Kindern fern.
2. Dieses Produkt ist nur für den Innenbereich konzipiert.
3. Nicht in feuchter Umgebung oder im Freien verwenden.
4. Vorsicht vor Feuchtigkeit. Kein Wasser oder andere Flüssigkeiten auf das Produkt verschütten.
5. Stellen Sie dieses Produkt nicht in die Nähe einer Wärmequelle. Stellen Sie es nicht in ein Gehäuse, es sei denn, es gibt eine normale Belüftung. Versuchen Sie nicht, dieses Produkt selbst zu reparieren. Alle Reparaturen sollten von einem autorisierten Fachmann durchgeführt werden.
6. Dieses Produkt dient der Verbesserung der Lebensqualität zu Hause und der Erinnerung an den Gerätestatus. Wenn ein Benutzer die Produktgebrauchsanweisungen missachtet, haftet der Hersteller nicht für etwaige Risiken und Sachschäden.

Installationsmethode

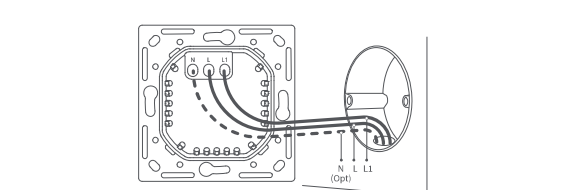
\*Das Bild zeigt die 2-Fach-Version als Beispiel.  
\*Stellen Sie sicher, dass die Stromversorgung am Sicherungskasten ausgeschaltet ist, bevor Sie mit der Verkabelung beginnen!



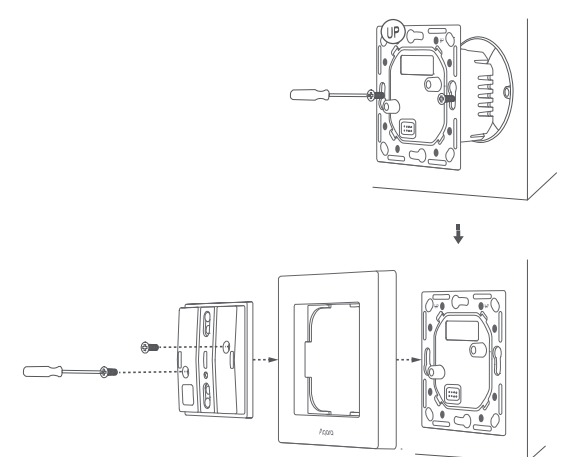
1. Zerlegen Sie den Schalter in die Schalterplatte, das Schaltgerät, den Schalterrahmen und das Netzteil.



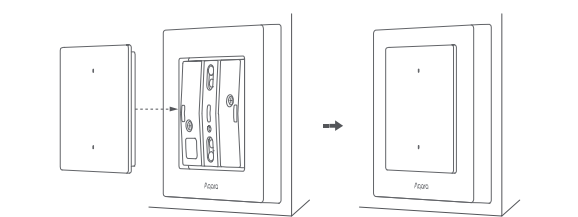
2. Verwenden Sie einen Schraubendreher, um die Schrauben auf der Rückseite des Schalters zu lösen. Verbinden Sie das Live-Kabel mit dem L1-Loch, das Neutralleiter-Kabel mit dem N-Loch (je nachdem, ob ein Neutralleiterkabel in der Hausverkabelung vorhanden ist), und das Last-Licht-Kabel mit dem L2-Loch. Bestätigen Sie die korrekte Verkabelung und ziehen Sie die Schraube am Terminal fest.



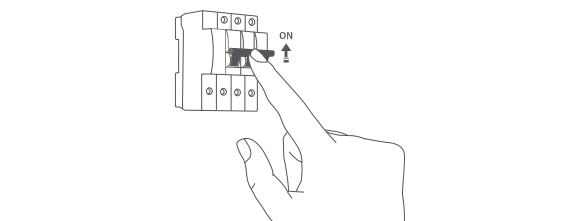
3. Befestigen Sie das Netzteil des Schalters mit den beiliegenden Schrauben an der Wandanschlussdose und montieren Sie den Schalterrahmen. Richten Sie die Pins des Schaltgeräts mit dem Netzteil aus und drücken Sie sie zusammen. Verwenden Sie dann die mitgelieferten Schrauben, um sie sicher zu befestigen.



4. Befestigen Sie die Schalterplatte am Schaltgerät.



5. Schalten Sie die Hauptstromversorgung am Sicherungskasten ein und testen Sie den Schalter, indem Sie die Taste drücken. Wenn das Licht normal gesteuert wird, funktioniert der Schalter ordnungsgemäß.



Schnelleinrichtung

Um das Gerät mit einem bestimmten Matter-Ökosystem (Thread-Modus) zu verwenden, sind ein Matter-Controller dieses Ökosystems und ein Thread-Border-Router erforderlich.

1. Drücken Sie eine beliebige Taste zweimal und halten Sie sie dann 5 Sekunden lang gedrückt, bis die blaue Anzeige zu blinken beginnt. Dies zeigt an, dass sich das Gerät im Netzwerkmodus befindet.
2. Öffnen Sie die App, die Matter unterstützt, scannen Sie den Matter-Code im Handbuch oder auf dem Produkt, oder geben Sie den Einrichtungscodem ein, um das Gerät zur App hinzuzufügen.
3. Befolgen Sie die Anweisungen in der App.

Um das Gerät im Aqara Home (Thread-Modus) zu verwenden, ist ein Aqara Hub mit Border-Router-Funktion (z. B. Hub M3) erforderlich.

1. Drücken Sie eine beliebige Taste zweimal und halten Sie sie dann 5 Sekunden lang gedrückt, bis die blaue Anzeige zu blinken beginnt. Dies zeigt an, dass sich das Gerät im Netzwerkmodus befindet.
2. Tippen Sie in der Aqara Home App auf „Zubehör hinzufügen“, wählen Sie den Lichtschalter H2 EU aus. Scannen Sie den Matter-Code im Handbuch oder auf dem Produkt, oder geben Sie den Einrichtungscodem ein, um das Gerät zur App hinzuzufügen. Wählen Sie „Thread“ auf der Seite „Protokoll wechseln“.
3. Befolgen Sie die Anweisungen in der App.

Um das Gerät im Aqara Home (Zigbee-Modus) zu verwenden, ist ein Aqara Zigbee Hub erforderlich.

1. Drücken Sie eine beliebige Taste zweimal und halten Sie sie dann 5 Sekunden lang gedrückt, bis die blaue Anzeige zu blinken beginnt. Dies zeigt an, dass sich das Gerät im Netzwerkmodus befindet.
2. Tippen Sie in der Aqara Home App auf Zubehör hinzufügen, halten Sie das Telefon in die Nähe des Geräts, und der Lichtschalter H2 EU wird im Entdeckungsbereich der App (oben links) angezeigt. Tippen Sie auf das Symbol und wählen Sie „Thread“ auf der Seite „Protokoll wechseln“.
3. Befolgen Sie die Anweisungen in der App.

Tastenoperationen

Einmal drücken: Ein/Aus schalten  
Doppelt drücken, dann 5 Sekunden lang innerhalb von 3 Sekunden gedrückt halten: Gerät zurücksetzen/Pairing aktivieren  
Jede Taste 10 Mal hintereinander drücken: Auf die Werkeinstellungen zurücksetzen

Beschreibung der Anzeigelampe

| Status der Anzeigelampe                 | Beschreibung  |
|---|---|
| Blaue Anzeigelampe blinkt schnell 3 Mal | Gerät eingeschaltet   |
| Blaue Anzeigelampe blinkt langsam       | Netzwerklinker Status   |
| Blaue Anzeigelampe blinkt schnell       | Kopplung des Thread-Borders (Thread-Protokoll)                                    |
| Blaue Anzeigelampe leuchtet 1s lang     | Kopplung erfolgreich  |
| Rote Anzeigelampe leuchtet              | Gerät offline   |
| Blaue Anzeigelampe blinkt langsam 3 Mal | Die Stromversorgung ist instabil, bitte mit einer Lampe höherer Leistung ersetzen |
| Lila Kontrollleuchte blinkt schnell     | Gerät findet (Zigbee-Protokoll)   |

Produktspezifikationen

| Produktname                         | Lichtschalter H2 EU (2 Tasten, 1 Panel)                                | Lichtschalter H2 EU (4 Tasten, 2 Panels) |
|-------------------------------------|--|--|
| Modell                              | HS407E/HS407D  | HS408E/HS408D                            |
| Drahtlos-Protokolle                 | Thread, Bluetooth, Zigbee  |  |
| Maße                                | 86 x 86 x 45 mm  |  |
| Elektrische Leistung                | 20x240V AC, 50/60 Hz, Max. 8 A (abhängig vom Land, u                   |  |
| Minimale Leistung                   | 5 W (ohne Nullleiter), Vollbrücke 240 V Nullleiter, allgemeiner Ersatz |  |
| Thread-Abwärtskompatibilität        | 2400 ~ 2480 MHz  |  |
| Thread-Maximale Ausgangsleistung    | < 13 dBm   |  |
| Bluetooth-Betriebsspannung          | 2400-2480 MHz  |  |
| Maximale Bluetooth-Ausgangsleistung | < 13 dBm   |  |
| Betriebstemperatur                  | 2°C ~ 40°C (32°F ~ 104°F)  |  |
| Luftfeuchtigkeit bei Betrieb        | ≤ 90% RH (keine Kondensation)  |  |
| Material in der Kabine              | Lichtschalter H2 EU × 1, Benutzerhandbuch × 1, Schraubensatz × 1       |  |