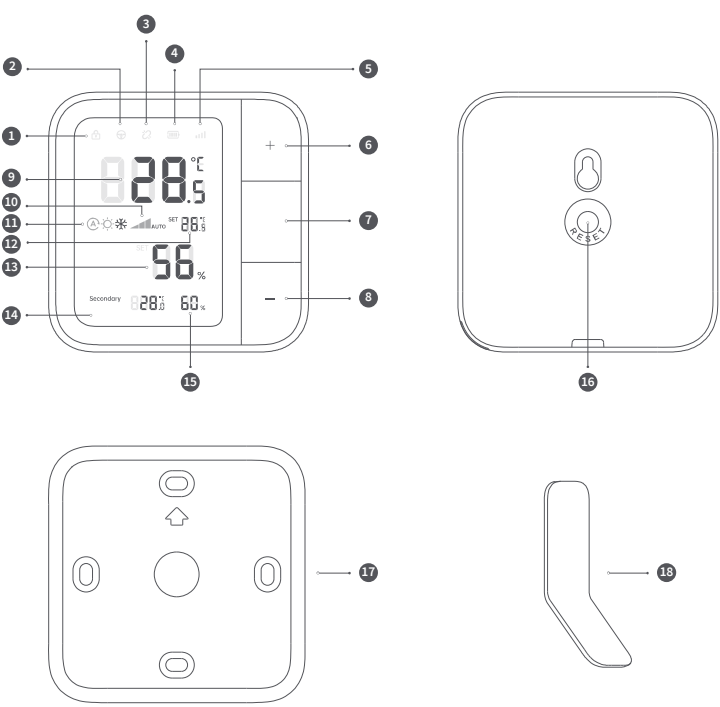


Produktbeschreibung
Klima Sensor W200 ist ein hochpräziser Temperatur- und Feuchtigkeitsensor mit einem Bildschirm, der die aktuellen messbaren Ziffern und Thresh unterstützt. Das Gerät kann Umgebungstemperatur und -feuchtigkeit in Echtzeit überwachen und aufzeichnen und kann mit einem zusätzlichen Temperatur- und Feuchtigkeitsensor verbunden werden. Die drei benutzerdefinierten Tasten können zur Steuerung anderer Smart Home Geräte verwendet werden und es unterstützt auch die Verbindung mit Thermostatsystemen zur drahtlosen Steuerung. Gleichzeitig unterstützt das Gerät auch den Zugriff auf das Matter-Ökosystem oder den Zugriff auf Apple Home mit dem Apple Hub, um ein bequemer Smart Home-Erlebnis mit anderen Smart-Geräten zu ermöglichen.
*Dieses Produkt muss mit einem Akku betrieben.
*Dieses Produkt ist nur für den Innenbereich bestimmt.



- 1. Kindersicherungsknopf
- 2. Hauptsteuerung
- 3. Zurück-Taste
- 4. Temperatursymbol
- 5. Feuchtigkeitsymbol
- 6. Signalstärkesymbol
- 7. Drahtloser Schalter 1 / "Solltemperatur erhöhen, Modus vorwärts schalten, Lüftergeschwindigkeit erhöhen.
- 8. Drahtloser Schalter 2 / "Schalleneinstellungen: Temperatureinstellung, Modusumstellung, Lüftergeschwindigkeitseinstellung"
- 9. Drahtloser Schalter 3 / "Solltemperatur verringern, Modus rückwärts schalten, Lüftergeschwindigkeit verringern.
- 10. Umgebungstemperatur
- 11. Luftfeuchtigkeit, Min, Max, Auto
- 12. Thermostatmodus: Auto, Heizen, Kühlen
- 13. Temperatur einstellen
- 14. Luftfeuchtigkeit
- 15. LCD-Bildschirm
- 16. Temperatur und Luftfeuchtigkeit/Temperatur und Luftfeuchtigkeit durch den zugehörigen Sensor
- 17. Zurücksetzen (Lang drücken für 5s, Zurücksetzen und wechseln in den Netzwerkkonfigurationsmodus 10-mal drücken. Auf Werkzeugeinstellungen zurücksetzen)
- 18. Touchscreen
- 19. Handhabung

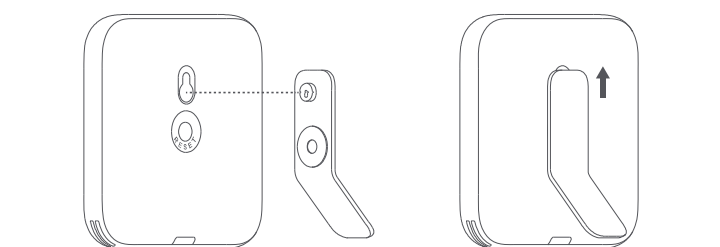
*Verbinden mit einem Apple-Thermostatgerät

Warnhinweise

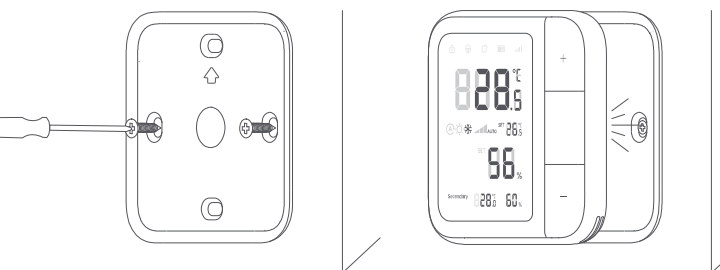
- Achtung: Batterie nicht verschlucken, Verätzungsgefahr!
1. Dieses Produkt enthält eine Knopf-Batterie. Wird die Knopf-Batterie verschluckt, kann dies innerhalb von nur 2 Stunden zu schweren inneren Verletzungen und möglicherweise zum Tod führen.
 2. Beim Einsetzen einer Batterie der falschen Typs besteht Brand- oder Explosionsgefahr! Es dürfen nur Batterien des gleichen oder eines gleichwertigen Typs verwendet werden.
 3. Bewahren Sie die Batterie, unabhängig von ihrem Zustand, außerhalb der Reichweite von Kindern auf.
 4. Wenn sich das Batterieschild nicht verschleiden lässt, verwenden Sie das Produkt bitte nicht mehr und haben Sie es von Kindern fern.
 5. Wenn Sie glauben, dass Sie eine Batterie verschluckt oder in Ihren Körper eingefallen haben, suchen Sie sofort einen Arzt auf.
 6. Werfen Sie die Batterie nicht ins Feuer, in die Mülltonne oder in den Abfall, da sie explodieren kann.
 7. Zünden, rauchen, spritzen, schneiden oder beschädigen Sie die Batterie nicht mechanisch. Andernfalls kann sie explodieren.
 8. Setzen Sie die Batterie keinem extremen Umgebungsdruck oder extrem hohen Temperaturen aus. Andernfalls kann es zu einer Explosion und zum Ausreten brennbarer Flüssigkeiten oder Gase kommen.
 9. Erhitzen Sie die Batterie nicht einfach im Feuer! Sie müssen sicher auf vorrangige Anweisungen gemäß den geltenden nationalen und regionalen Vorschriften entbrennt werden.
 10. Setzen Sie das Produkt keinem extrem hohen oder niedrigen Temperaturen aus, da dies elektronische Komponenten und Kunststoffteile beschädigen kann.
 11. Bitte entnehmen Sie vor der Reinigung den Akku und waschen Sie die Außenfläche des Geräts ausschließlich mit einem weichen Tuch. Verwenden Sie keine Reinigungsmittel, um eine Beschädigung des elektronischen Geräts zu vermeiden.
 12. Dieses Produkt ist nicht wasserdicht. Befeuchten Sie es nicht mit Wasser und verwenden Sie es nicht über längere Zeit in einer feuchten Umgebung.
 13. Dieses Produkt ist nur für den Gebrauch in Innenräumen bestimmt und sollte nicht direkter Sonnenstrahlung, geschützten Stellen oder Wärmequellen ausgesetzt werden.

Installationsmethode

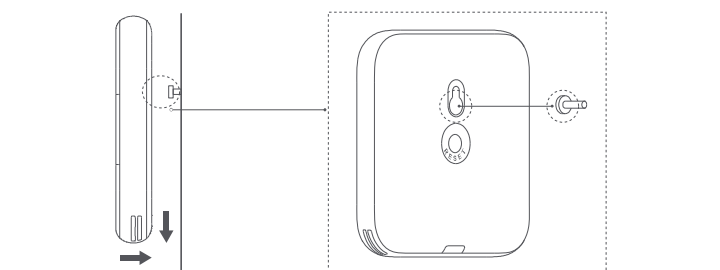
- 1. Mit Touchscreen



- 2. Mit Handhabung/Magnetischer Oberfläche
Nur für die Modell TH-S660 verfügbar.



- 3. Mit Schraubmonteur

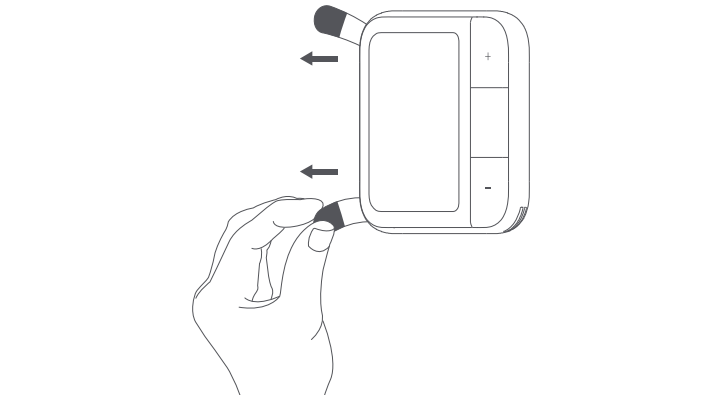


Schnelle Einrichtung

- 1) Zugang zu Apple Home
 - 1. Laden Sie die Apple Home-App herunter.
Suchen Sie in App Store nach „Apple Home“ oder scannen Sie den untenstehenden QR-Code, um die App „Apple Home“ herunterzuladen.



- 2) Einschalten
 - Entfernen Sie die Isolierfolie der Batterie und warten Sie, bis das Gerät eingeschaltet wird.



- 3) Gerät hinzufügen
 - Öffnen Sie die Apple Home-App, klicken Sie oben rechts auf der Startseite auf „+“ und wählen Sie das entsprechende Gerät aus.
* Wenn die Voraussetzungen für die Verbindung erfüllt sind, bewegen Sie das Gerät näher an den Hub und versuchen Sie es erneut.
* Stellen Sie sicher, dass ein kompatibles Wi-Fi-Netzwerk unter dem Apple-Konto vorhanden ist und sich innerhalb der Verbindungsbereichweite befindet.

- 2) Zugang zum Drittanbieter-Ökosystem von Matter
 - Methode 1:
 - 1. Wenn Sie sicher sind, dass Sie eine Matter-kompatible App installiert haben und über einen funktionierenden Thread-Router verfügen.
 - 1. Nachdem das Gerät eingerichtet wurde, beginnt die Konfiguration langsam zu bläuen, was darauf hinweist, dass das Gerät in den Netzwerkentwurfmodus gewechselt ist.
 - 2. Öffnen Sie die Matter-fähige App, scannen Sie den Matter-QR-Code auf der Bedienungsanleitung oder dem Produkt, oder geben Sie den Setup-Code ein, um das Gerät zur App hinzuzufügen.
 - Methode 2:
 - Nachdem Sie das Gerät zur Apple Home-App hinzugefügt haben, klicken Sie auf die Einstellungsseite auf „Matter Experiment“ und folgen Sie den Anweisungen zum Beitritt. Synchronisieren Sie geräteübergreifende Aktionen (wie beispielsweise Erleuchtung oder Laden) direkt mit der Matter-Plattform, die die folgenden „Drahtloser Schalter“ und „Temperatur- und Feuchtigkeitsensor“ unterstützt (wie beispielsweise Apple Home oder Home Assistant), und lassen Sie Automatisierungen und Szenen aus.
* Hilfe erhalten Sie unter: www.agora.com/support.

Tastenfunktionen

Einstellelemente-Schalter

Sie können die Einstellelemente durch Drücken der Taste „2“ anpassen. Nachdem Sie ein Einstellelement ausgewählt haben, verwenden Sie die Tasten „1“ oder „3“, um die entsprechenden Parameter anzupassen.

Tastenfunktionen	Beschreibung
Halten Sie die Taste „2“ 2 Sekunden lang gedrückt halten, um die Thermostat einzuschalten. Wenn Sie die Taste „2“ 2 Sekunden lang gedrückt halten, wird der Thermostat eingeschaltet. Wenn Sie die Taste „2“ 2 Sekunden lang gedrückt halten, wird der aktuelle Status werden auf dem Display des Geräts angezeigt. Durch erneutes Drücken und Halten der Taste „2“ wird der Thermostat ausgeschaltet.	Wenn Sie die Taste „2“ 2 Sekunden lang gedrückt halten, wird der Thermostat eingeschaltet. Wenn Sie die Taste „2“ 2 Sekunden lang gedrückt halten, wird der aktuelle Status werden auf dem Display des Geräts angezeigt. Durch erneutes Drücken und Halten der Taste „2“ wird der Thermostat ausgeschaltet.
Drücken Sie die Taste „2“.	Rufen Sie das Einstellungs Menü auf, in dem Sie zwischen Temperatureinstellung, Modusumstellung und Lüftergeschwindigkeitseinstellung wechseln können.
Drücken Sie die Tasten „1“, „2“, „3“.	Temperatureinstellung: Mit „1“ wird die Zieltemperatur erhöht, mit „2“ verringert. Modusumstellung: Mit „1“ wechselt man vorwärts, mit „2“ rückwärts zwischen Heizen und Kühlen. Lüftergeschwindigkeit: Mit „1“ nachfolgt man vorwärts, mit „2“ rückwärts zwischen Niedrig, Mittel, Hoch und Auto.*

*Die unterstützten Einstellungen und Modi hängen von angeschlossenen Thermostatgeräten ab. Da hier und unten angegeben „Nur für“ steht, ist es auf das Modell TH-S660 beschränkt.

Kindersicherung

Nach Aktivierung wird die Tastenbedienung des Geräts deaktiviert, um eine versehentliche Nutzung durch Kinder effektiv zu verhindern.

Tastenfunktionen	Beschreibung
Halten Sie „1“ und „2“ gleichzeitig 3 Sekunden lang gedrückt.	Die Kindersicherungssymbol erscheint auf dem Bildschirm und zeigt an, dass die Kindersicherung aktiviert ist. Um die Kindersicherung zu deaktivieren, halten Sie „1“ und „2“ erneut 2 Sekunden lang gedrückt.

Schalter der Temperatureinheit

Tastenfunktionen	Beschreibung
Halten Sie „1“ und „2“ gleichzeitig gedrückt.	Halten Sie „1“ und „2“ gleichzeitig gedrückt, um die Temperatureinheit auf dem Bildschirm zwischen „F“ und „C“ umzuschalten.

Zurücksetzen und Werkreset

Tastenfunktionen	Beschreibung
Halten Sie die Taste „2“ 5 Sekunden lang gedrückt.	Setzt das Gerät zurück und löscht die Netzwerkeinstellungen, während andere Konfigurationseinstellungen beibehalten werden. Wenn das Signalkennsymbol langsam blinkt, ist das Zurücksetzen erfolgreich.
Drücken Sie die Taste „Reset“ 10 Mal.	Stellt die Werkzeiteinstellungen wieder her und löscht dabei alle Netzwerk- und Konfigurationseinstellungen. Wenn das Signalkennsymbol langsam blinkt, ist das Zurücksetzen auf die Werkzeiteinstellungen erfolgreich.

*Oben ist die Beschreibung der Tastenfunktionen basierend auf dem Apple-Thermostatmodell. Wenn das Thermostat nicht geladen ist, kann der Benutzer die drei Tasten individuell anpassen.

Beschreibung der Kontrollfunktionen

Bildschirmfunktionen	Beschreibung
Das Signalkennsymbol leuchtet schrittweise auf.	Gerätekopplung
Das Signalkennsymbol blinkt langsam.	Drahtlos-Mechanismenmodus / Drahtloses Mithras-Symbol
Das Signalkennsymbol blinkt schnell.	Geräte erfolgreich hinzugefügt
Das hochstehende Symbol blinkt 2 Sekunden lang langsam.	Geräteauswahl / Identifizieren
Das SET-Symbol blinkt langsam.	Zieltemperatur einstellen
Die Symbole der zugehörigen Thermostatarten bilden.	Datensynchronisation
Das Werk-Symbol blinkt schnell.	Thermostatmodus einstellen
Lüftersymbol blinkt schnell.	Einstellen der Lüftergeschwindigkeit am Thermostat
Das SET-Symbol zeigt „1“.	Thermostat zu neu
„Thermostat“ 2 Sekunden Signalkennsymbol blinkt 2 Sekunden.	Thermostat zu neu

Produktspezifikationen

Klima Sensor W200
Modell: TH-S660/TH-S660
Datenlose Protokolle: Thread/Zigbee, Bluetooth
Abmessungen: 86 x 86 x 13,62 mm (3,39 x 3,39 x 0,54 Zoll)
Betriebsbereich: -20°C ~ 40°C (-4°F ~ 104°F)
Luftfeuchtigkeit bei Betrieb: 0 ~ 98% RH, keine Kondensation
Lieferumfang: Klimaanlage W200 x 1, Bedienungsanleitung x 1, Touchscreen x 1, Handhabung x 1 (Nur für das Modell TH-S660 verfügbar)
Hergestellt in China

Beachten

Die Verwendung des „Works with Apple“-Abzeichens bedeutet, dass ein Zubehörgerät speziell für die in Apple-Produkten verwendete Technologie entwickelt wurde und von Apple für den Verkauf genehmigt wurde, dass es den Leistungsstandards von Apple entspricht. Apple ist nicht für den Betrieb dieses Geräts oder dessen Kompatibilität mit Software- und Hardwaregeräten verantwortlich.

Das Bluetooth®-Abzeichen und die Logos sind eingetragene Markenzeichen von Bluetooth SIG, Inc., und jede Verwendung dieser Markenzeichen von Lumii United Technology Co., Ltd. erfolgt unter Lizenz. Sonstige Markenzeichen und Firmennamen sind Eigentum ihrer jeweiligen Inhaber.

Produktort: Lumii United Technology Co., Ltd.
Industrie-Block B2406, Building 1, Chongwen Park, Hangzhou Park, No. 3371, Lixian Avenue, Fuyang County, Taizhou Residential District, Nantong District, Zhejiang, China.
Service Client Online: www.agora.com/support (<http://www.agora.com/support>)
Email: support@agora.com