

JUWEL®

Gebrauchsanweisung Vio Cube 54



Einleitung

Wir freuen uns, dass Sie sich zum Erwerb eines JUWEL Aquarium Produktes entschieden haben und danken Ihnen für das in uns gesetzte Vertrauen. Unsere Produkte werden stets mit größter Sorgfalt und unter Einsatz modernster Technik gefertigt. Sie vereinen 50 Jahre Erfahrung in der Herstellung von Aquarien und deren Zubehör und sind nach dem jeweils neuesten Stand der Technik und wissenschaftlicher Untersuchungen für ihren Einsatzbereich konzipiert und hergestellt.

Bitte lesen Sie zunächst alle Kapitel dieser Gebrauchsanweisung sorgfältig durch und überprüfen Sie Ihr JUWEL Produkt auf Vollständigkeit. Bitte beachten Sie die Sicherheitshinweise sowie die Empfehlungen zu Wartung und Pflege.

Wir haben bei der Entwicklung dieser Gebrauchsanweisung größte Sorgfalt walten lassen, um korrekte und akkurate Informationen zu geben. Für möglicherweise vorhandene Druckfehler und Irrtümer können wir jedoch keine Haftung übernehmen.

Technische Angaben verstehen sich als Circa-Angaben. Wir behalten uns technische Änderungen vor.



Sicherheitshinweise:

- Dieses Gerät kann von Kindern ab 8 Jahren und darüber, sowie von Personen mit verringerten physischen, sensorischen oder mentalen Fähigkeiten oder Mangel an Erfahrung und Wissen benutzt werden, wenn sie beaufsichtigt oder bezüglich des sicheren Gebrauchs des Gerätes unterwiesen wurden und die daraus resultierenden Gefahren verstehen. Kinder dürfen nicht mit dem Gerät spielen und müssen bei der Reinigung und Benutzer-Wartung beaufsichtigt werden.
- Die Netzstecker der elektrischen Geräte dürfen nicht feucht werden. Schließen Sie die Netzstecker an das Stromnetz auf einer Höhe an, so dass eine Schlaufe in der Anschlussleitung entsteht, an der eventuell Wasser abtropfen könnte.
- Betreiben Sie die elektrischen Geräte zu Ihrem Aquarium (Beleuchtung, Heizer, Pumpe etc.) stets nur über einen Fehlerstrom-Schutzschalter (FI-Schutzschalter) mit einem Auslösestrom von max. 30 mA. Sollte die von Ihnen benutzte Steckdose Ihrer Hausinstallation nicht über einen derartigen Schutzschalter abgesichert sein, so verwenden Sie bitte eine im Handel erhältliche Steckdosenleiste mit integriertem Fehlerstrom-Schutzschalter.
- Ziehen Sie die Netzstecker aller im Wasser betriebenen Geräte, bevor Sie in Kontakt mit dem Wasser kommen.
- Die elektrischen Geräte dürfen nur in Räumen betrieben werden.



Das Produkt entspricht den Richtlinien der Europäischen Gemeinschaft (EU) und ist somit CE konform.
www.juwel-aquarium.de/Konformitaetserklaerung/

Aquarium aufstellen

Bei der Produktion unserer JUWEL Aquarien wenden wir modernste Verfahren an. Damit keine Beschädigungen entstehen, lassen wir ebenfalls beim Verpacken größte Sorgfalt walten. Aber Ihr Aquarium hat einen langen Transportweg hinter sich. Daher empfehlen wir Ihnen, es zunächst an einem geeigneten Ort durch Befüllen mit Wasser auf Dichtigkeit zu prüfen.

Danach wählen Sie den Standort für das Aquarium aus. Dieser Platz sollte eben und tragfähig sein sowie über einen Stromanschluss verfügen. Bitte vermeiden Sie einen zu hellen Standort und achten Sie darauf, dass das Aquarium nicht dem direkten Sonnenlicht ausgesetzt ist. Dies könnte das Aquarium zusätzlich aufheizen und übermäßigen Algenwuchs zur Folge haben. Stellen Sie das Aquarium auf einen passenden JUWEL Aquariumschrank. Dieser ist spritzwassergeschützt, im Dekor, den Abmessungen und in der Tragfähigkeit auf das Aquarium abgestimmt. Achten Sie darauf, dass der Schrank waagrecht steht; prüfen Sie dies gegebenenfalls mit einer Wasserwaage.



Ihr JUWEL Aquarium verfügt über einen fest verklebten Sicherheitsunterrahmen. Stellen Sie das Aquarium mit dem Unterrahmen direkt auf den Schrank. Verwenden Sie keine zusätzlichen Unterlagen.



Hinweise:

- Achten Sie bei der Verwendung von Sprudelsteinen oder ähnlichen Belüftungseinrichtungen darauf, dass diese in der Aquarienmitte eingesetzt werden. Bei Verwendung dieser Vorrichtungen kann es zur Bildung von Spritz- und Kondenswasser an der Leuchte, sowie am Rahmen kommen, welches an der Außenwand des Aquariums ablaufen kann. Sollte dieser Effekt auftreten, begründet dies keinen Mangel am Produkt.
- Transportieren Sie das Aquarium nicht im befüllten Zustand.
- Achten Sie bei der Wartung des Aquariums darauf, dass die Verklebungen nicht beschädigt werden.
- Verwenden Sie bei der Reinigung des Aquariums keine toxischen Substanzen.

TIPP JUWEL Dekorationsartikel

Zur dekorativen Rückwandgestaltung Ihres JUWEL Aquariums, empfehlen wir Ihnen je nach Größe des Aquariums, die JUWEL Rückwände und Poster.

JUWEL Motiv-Rückwände

Mit einem attraktiven dreidimensionalen Felsmotiv mit großer Tiefenwirkung.

JUWEL Struktur-Rückwände

Mit einer attraktiven ausgeprägten Rindenstruktur.

JUWEL Conexo Kleber

Die JUWEL Motiv- und Strukturrückwände werden mit dem speziellen Silikon Conexo, vor dem Befüllen mit Wasser, von innen an der Aquarienrückwand befestigt.

JUWEL Poster

JUWEL Poster sind beidseitig bedruckt und bieten mit ansprechenden Motiven eine einfache und sehr effektvolle Rückwandgestaltung für Ihr Aquarium.

JUWEL PosterFix

JUWEL PosterFix ist ein Öl zur Verstärkung der plastischen Wirkung Ihrer Folienrückwände. JUWEL PosterFix vermeidet unschöne Brechungen des Lichts und verstärkt so die Farben und Struktur Ihres Motivs effektiv. Das Poster lässt sich problemlos wieder ablösen.

Die JUWEL Zubehörteile sind im Fachhandel erhältlich.



i JUWEL Einrichtungsbeispiele

Lassen Sie sich von unseren Einrichtungsbeispielen inspirieren, richten Sie in wenigen Schritten ihr Aquarium ein.

Mit unseren Step-by-Step Einrichtungsbeispielen gestalten Sie wunderschöne Unterwasserwelten. Selbstverständlich lassen sich alle Einrichtungsbeispiele auf jedes JUWEL Aquarien-Modell übertragen. Sehen Sie sich das passende Video zur Einrichtung auf unserer Website an und laden Sie sich den Step-by-Step Einrichtungsplan als PDF herunter.



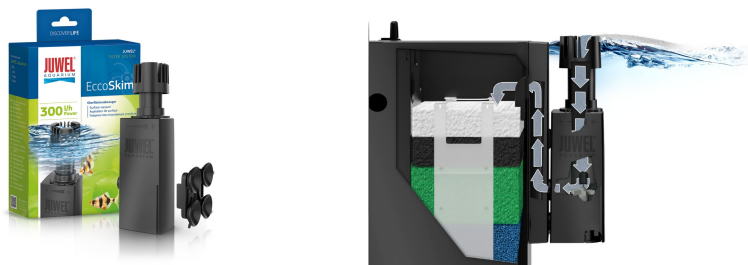
Inbetriebnahme Aquarium

Bei der Inbetriebnahme des Aquariums gehen Sie in folgenden Schritten vor:

1. Montieren Sie ggf. den Schrank.
2. Stellen Sie das geprüfte Aquarium an einen geeigneten Platz.
3. Kleben Sie ggf. die JUWEL Strukturrückwände punktuell ein, beachten Sie hierbei bitte die Trocknungszeit von 48 - 72 Stunden.
4. Machen Sie den Filter betriebsbereit wie im Kapitel "Inbetriebnahme des JUWEL Filter Systems" beschrieben.
5. Nehmen Sie die Dekoration mit Bodengrund etc. nach Wunsch vor.
6. Bepflanzen Sie das Aquarium ggf. mit den niedrigen Pflanzenarten.
7. Befüllen Sie das Aquarium bis zur Hälfte langsam mit Wasser.
8. Bepflanzen Sie das Aquarium ggf. mit höheren Pflanzen.
9. Füllen Sie das Aquarium bis zur Wasserstandslinie langsam mit Wasser.
10. Schließen Sie die Umwälzpumpe und den Heizer an das Stromnetz an.
11. Installieren Sie die Leuchte und schließen Sie diese an das Stromnetz an.
12. Schließen Sie ggf. das Aquarium mit den hierfür vorgesehenen Klappen.
13. Sie können nach ein paar Tagen die ersten Fische (4-5 Stück) einsetzen. Diese sorgen auch dafür, dass sich der biologische Filter aufbaut. Die Einlaufphase des Filters kann 6 bis 8 Wochen betragen. In dieser Zeit können Sie den Fischbestand schrittweise erhöhen.

TIPP EccoSkim

Der JUWEL EccoSkim verbindet die Produktvorteile eines Oberflächenabsaugers mit einer kompakten Form und einer hohen, einstellbaren Oberflächenabsaugleistung. Mit einer Leistung von 300l/h bei einem Verbrauch von nur 4,5W gewährleistet der JUWEL EccoSkim eine effektive Oberflächenabsaugung in Süß- und Meerwasseraquarien. Kahmhaut und andere oberflächenaktive Substanzen werden effektiv abgesaugt und an das JUWEL Filtersystem weitergeleitet bzw. aufgenommen. Der JUWEL EccoSkim ist als original JUWEL Aquarium Zubehör (Artikelnummer 87025) erhältlich.



i JUWEL FilterGrid

Der JUWEL FilterGrid schützt das Eindringen von kleinsten Garnelen und Fischen in den JUWEL Bioflow Filter.

JUWEL FilterGrid ist als original JUWEL Aquarium Zubehör (Artikelnummer 87099) erhältlich.



Das JUWEL Filter System Bioflow

Das JUWEL Filter System Bioflow ist ein hochwirksames biologisches 2-Phasen Filtersystem, das in seinen Komponenten optimal aufeinander abgestimmt ist.

Durch den Einbau des Filters in das Aquarium sind Schlauchverbindungen überflüssig und Undichtigkeiten ausgeschlossen. Die Leistung der Pumpe wird nicht durch Schlauchkupplungen, Ansaugrohre o. Ä. gemindert.

Die Pumpe ist in ihrer Kapazität so ausgelegt, dass die biologische Filterung durch eine angemessene Durchströmung des Filtermaterials optimal gewährleistet ist. Das große Filtervolumen sorgt dabei für eine hervorragende mechanische Filterung und ermöglicht lange Reinigungsintervalle.

Die Konstruktion des Filtersystems ermöglicht Ihnen den schnellen Zugriff zu den einzelnen Komponenten Heizer, Pumpe und Filtermedien, wodurch eine komfortable Bedienung bei der Reinigung und Wartung des Filtersystems möglich ist.

bioPad - Filterwatte (weiß)

Das Wattevlies dient als mechanischer Vorfilter. Es verhindert, dass grober Schmutz, wie etwa abgestorbene Pflanzenteile, tiefer in den Filter gelangt.

bioCarb - Kohleschwamm (schwarz)

Der Schwamm mit gebundener Aktivkohle entgiftet das Wasser von schädlichen Schwermetallen und organischen Verunreinigungen.

Nitrax - Nitrat Entferner Schwamm (grün)

Der Schwamm enthält Mikroorganismen, die in der Lage sind Nitrate abzubauen. Dazu bietet der JUWEL Filter ein besonders gutes Milieu.

bioPlus fine - Filterschwamm fein (blau)

Der im unteren Bereich des Filters befindliche feinporige Filterschwamm hält auch kleinste Schwebstoffe zurück und sorgt für kristallklares Wasser.



BIOFLOW SUPER



BIOFLOW M/L/XL

Jedes Bioflow Filtersystem ist im Auslieferungszustand mit fünf hochwertigen Filtermedien ausgestattet:

1. bioPad - Filterwatte (weiß)

Das Wattevlies dient als mechanischer Vorfilter. Es verhindert, dass grober Schmutz, wie zum Beispiel abgestorbene Pflanzenteile, tiefer in den Filter gelangt.

2. bioCarb - Aktivkohleschwamm (schwarz)

Der Schwamm mit gebundener Aktivkohle entgiftet das Wasser von schädlichen Schwermetallen und organischen Verunreinigungen.

4. Nitrox - Nitratreferner (grün)

Der Schwamm enthält Mikroorganismen, die in der Lage sind Nitrate abzubauen. Dazu bietet der JUWEL Filter ein besonders gutes Milieu.

5. bioPlus coarse - Filterschwamm grob (blau)

Der grobporige Filterschwamm in der Mitte des Filters bewirkt durch die Ansiedelung von Bakterienkulturen die biologische Klärung des Wassers.

7. bioPlus fine - Filterschwamm fein (blau)

Die im unteren Bereich des Filters befindlichen feinporigen Filterschwämme halten auch kleinste Schwebstoffe zurück und sorgen für kristallklares Wasser.

Weitere optionale Filtermedien vervollständigen die optimalen Nutzungsmöglichkeiten Ihres JUWEL Innenfilters:

6. Amorax - Ammoniumentferner

Amorax ist ein hocheffizientes Filtermedium aus natürlichem Zeolith. Es bindet schnell und wirksam Ammonium, verhindert so die Entstehung von Ammoniak und fördert die Vitalität ihrer Fische.

3. Carbox - Hochwirksame Aktivkohle

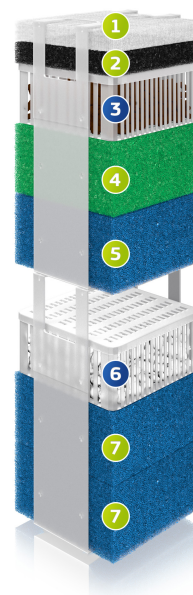
Die hervorragenden Absorptionseigenschaften von Carbox binden langanhaltend und schnell Verfärbungen, Geruchsstoffe sowie toxische Substanzen und sorgen für kristallklares Wasser.

6. Cirax - Keramikgranulat

Cirax ist ein biologisches Filtermedium, welches durch seine hochporöse und große Oberfläche nützlichen Bakterien optimale Eigenschaften zur Besiedelung bietet.

6. Phorax - Phosphatentferner

JUWEL Phorax ist ein hocheffizientes Filtermedium zum Abbau von Phosphaten in Ihrem Aquarium. Der Abbau reduziert wirksam das Algenwachstum und kann zum verbesserten Pflanzenwachstum beitragen.



Inbetriebnahme des JUWEL Filter Systems Bioflow Super

Sie sollten den Filter betriebsbereit machen, bevor Sie das Aquarium einrichten, die elektrischen Komponenten aber noch nicht an die Stromversorgung anschließen.

Zur Inbetriebnahme des JUWEL Filter Systems Bioflow Super beachten Sie bitte die folgenden Hinweise:

Das JUWEL Filter System Bioflow Super besteht aus:

- 1 Heizer (nur in Komplett-Aquarien enthalten)
- 1 Heizerhalter
- 1 Pumpe
- 1 weiße bioPad - Filterwatte
- 1 bioCarb - Aktivkohleschwamm, verpackt
- 1 grünen Nitrox - Nitrat Entferner Schwamm, verpackt
- 1 blauen bioPlus fine - Filterschwamm fein

1. Setzen Sie die Pumpe mit dem Unterteil in die Pumpenaufnahme des Filters und drücken Sie sie fest hinein. Der Pumpenauslass zeigt dabei in Richtung der Ausströmeröffnung.

Überprüfen Sie den richtigen Sitz des Dichtungsringes in der Ausströmeröffnung (er dient der Minderung von Vibrationsübertragungen).

2. Klicken Sie den Heizerhalter an den Heizer und schieben Sie beides in die Führungsschiene der Filtertrennwand.

3. Bereiten Sie nun die Filterschwämme vor, indem Sie zunächst die Plastikverpackung vom Kohleschwamm sowie vom Nitrat Entferner Schwamm entfernen. Spülen Sie nur den blauen Filterschwamm unter fließendem Wasser gut aus.

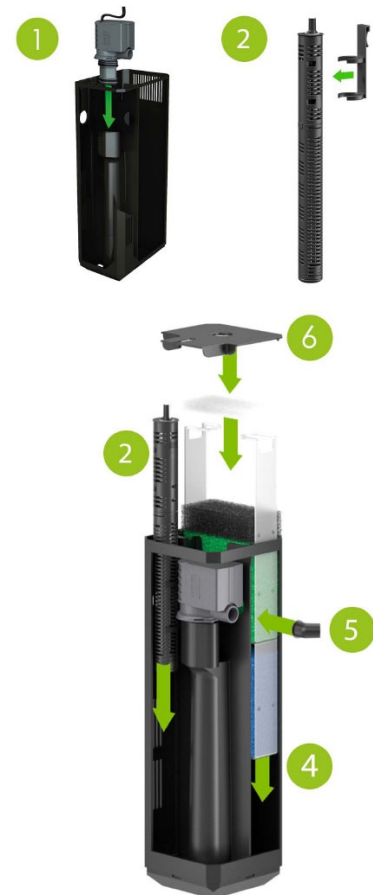
4. Legen Sie dann den blauen Filterschwamm, den Nitrat Entferner Schwamm, den Kohleschwamm, ggf. bioBoost und an oberster Position die Filterwatte in den Filtereinsatz und schieben Sie diesen in das Filtergehäuse hinein.

5. Setzen Sie vorsichtig von außen den Ausströmer durch die Öffnung auf den Pumpenauslass und achten Sie auf einen festen Sitz.

6. Setzen Sie den Filterdeckel auf das Filtergehäuse.

7. Das JUWEL Filter System Bioflow Super ist nun betriebsbereit.

Bitte beachten Sie, dass das Filter System ca. 14 Tage benötigt, bis sich in den blauen Filterschwämmen eine Bakterienkultur gebildet hat, die das Wasser biologisch reinigt.



Hinweis:

Verwenden Sie nur original JUWEL Filtermaterialien zur Sicherstellung der optimalen Funktionsfähigkeit des Filters.

JUWEL AquaHeat Regelheizer - Betrieb und Wartung

Der JUWEL Aquarium Regelheizer ist ein wesentlicher Bestandteil des JUWEL Filter Systems. Seine Positionierung innerhalb des Filtergehäuses und damit im Wasserstrom, ermöglicht eine gleichmäßige Erwärmung des Wassers im Aquarium, zudem ist der Juwel AquaHeat besonders energiesparend.

Die Temperatur des Wassers regeln Sie über den Einstellknopf im Heizerkopf. Je nach Ihren individuellen Erfordernissen können Sie die Temperatur vorgeben, auf die der Heizer das Wasser aufheizen soll. Die Mittelposition zwischen "+" und "-" entspricht einer Wassertemperatur von etwa 23 - 26 Grad Celsius oder 74-78 Grad Fahrenheit je nach Umgebungstemperatur.

Bitte beachten Sie, dass der JUWEL AquaHeat Regelheizer darauf ausgelegt ist, bis zu 8 Grad Celsius über der Raumtemperatur zu erwärmen. Bitte beachten Sie ebenfalls, dass es je nach Ausgangstemperatur des Wassers, im Aquarium ca. 12 Stunden und länger dauern kann, bis der Heizer das Wasser auf die gewünschte Temperatur aufgeheizt hat. Danach hält der Heizer das Wasser automatisch auf der gewünschten Temperatur und schaltet sich dementsprechend an oder aus. Den Betrieb des Heizers erkennen Sie an der roten Glühleuchte.

Zusätzlich empfehlen wir Ihnen, regelmäßig die Temperatur des Wassers mit einem Thermometer zu überprüfen. Weiterer Pflege oder Wartung bedarf der Heizer nicht.



Hinweis:

Bei einer normalen Raumtemperatur von 21 Grad Celsius ist die Heizerleistung ausreichend, um das Wasser auf bis zu 28 Grad Celsius zu erwärmen.

Sofern Sie Ihr Aquarium in Räumen unter dieser Temperatur betreiben oder Fische haben, die eine höhere Wassertemperatur benötigen, empfehlen wir Ihnen einen zweiten Heizer einzusetzen, um die Gesundheit und das Wohlergehen Ihrer Fische zu gewährleisten.



Das Gehäuse kann und darf nicht geöffnet werden!

JUWEL DigitalThermometer 4.0

Mit dem Digital Thermometer 4.0 kontrollieren Sie einfach und genau die Wassertemperatur in Ihrem Aquarium. Perfekt integriert in das JUWEL Design, erlaubt das Thermometer mit seinem großen Display das komfortable Ablesen der Temperatur.

Das JUWEL DigitalThermometer 4.0 ist als original JUWEL Aquarium Zubehör (Artikelnummer 85704) erhältlich.



Wartung der Pumpe JUWEL Eccoflow 300

Die Pumpe JUWEL Eccoflow sollte in regelmäßigen Abständen (mind. 1x pro Monat) auf die Funktionsfähigkeit überprüft und gereinigt werden.

Hierzu gehen Sie bitte wie folgt vor:

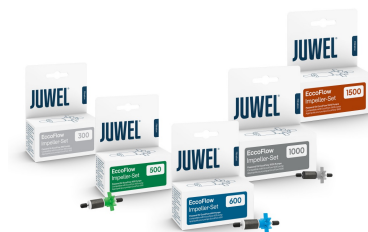
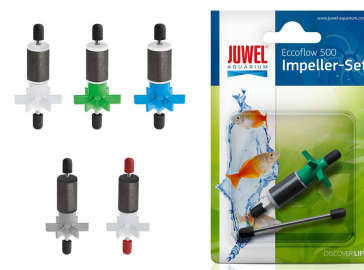
1. Trennen Sie alle im Wasser betriebenen elektrischen Geräte vom Stromnetz.
2. Entfernen Sie den O₂-Diffusor vom Pumpenauslass.
3. Entnehmen Sie die Pumpe aus der Pumpenaufnahme des Filters.
4. Trennen Sie den Adapter (A) vom Motor, indem Sie ihn gegen den Uhrzeigersinn drehen.
5. Entnehmen Sie den Impeller und die Achse mit deren Gummilagern aus dem Motor.
6. Reinigen Sie alle Teile sorgfältig.

Es ist notwendig, dass der Impeller aus der Kammer entnommen und diese selbst sowie der Impeller von Ablagerungen und Verschmutzungen gereinigt werden. Verwenden Sie hierfür die Reinigungsbürste, welche der Pumpe beiliegt. Anderenfalls wird die Funktionsfähigkeit der Pumpe beeinträchtigt. Überprüfen Sie den Impeller ebenfalls auf Beschädigungen sowie evtl. Verschleißerscheinungen des Magneten.

7. Danach bauen Sie die Pumpe bitte in umgekehrter Reihenfolge wieder in den Filter ein. Bevor Sie die im Wasser betriebenen Geräte wieder an das Stromnetz anschließen.

Hinweis:

Um die optimale Funktion und Laufruhe der Pumpe zu gewährleisten empfehlen wir Ihnen, Verschleißteile wie Impeller und Achse mit deren Gummilagern im Abstand von ca. 12 Monaten zu ersetzen. Fragen Sie hierzu Ihren Fachhändler.



Hinweis:

Mit Hilfe des OxyPlus - O₂ Diffusors, der an das JUWEL Filter System angeschlossen wird, können Sie zur Versorgung Ihrer Fische zusätzlich Sauerstoff aus der Luft in Ihr Aquarium einbringen. Ein Regler steuert die Menge der zugeführten Luft. Der OxyPlus - O₂ Diffusor ist als original JUWEL Aquarium Zubehör (Artikelnummer 85145) erhältlich.



JUWEL-Abdeckung

Mit der Abdeckung von JUWEL Aquarium erhalten Sie eine moderne, energiesparende Beleuchtungslösung, die Ihr Aquarium optimal ausleuchtet und gleichzeitig einen komfortablen Zugang für Pflegearbeiten während des Betriebs ermöglicht.

Die Abdeckung von JUWEL Aquarium umfasst:

- Abdeckhaube (1)
- JUWEL Novolux LED Neo mit Steckernetzteil (2)
- eine Bedienungsklappe (1) für die Zufuhr von z.B. Futter und Wasserpflegemitteln

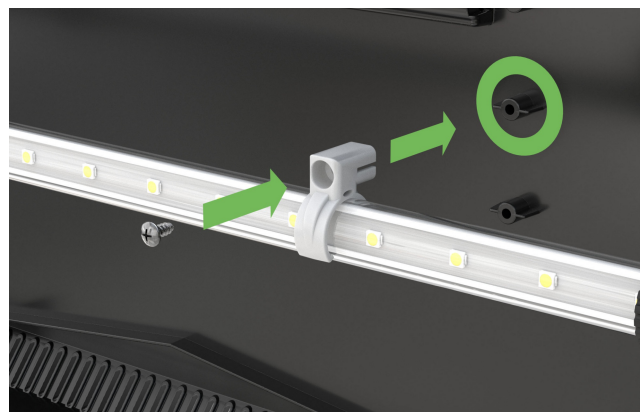
Inbetriebnahme der JUWEL-Abdeckung

Platzieren Sie die beigelegten Halterungen entsprechend der Abbildung auf den Aufnahmen der Abdeckhaube und schrauben Sie diese fest.

Fügen Sie nun die NovoLux LED Neo in die Halterungen ein und legen Sie die Abdeckung auf das Aquarium auf.

Setzen Sie anschließend die Bedienungsklappe ein und schließen Sie die Abdeckung an das Stromnetz an.

Beachten Sie dabei, dass der obere Rand des Aquariums sowie die Führungsschienen der Bedienungsklappe/n frei von Fremdkörpern wie etwa Sand oder Kies sind.



Wartung und Pflege JUWEL-Abdeckung

Die Wartung der JUWEL-Abdeckung ist äußerst unkompliziert

Bei Bedarf empfehlen wir die Reinigung mit einem weichen Tuch und mildem Reinigungsmittel.

Während der Wartungs- und Pflegemaßnahmen trennen Sie die NovoLux LED immer vom Stromnetz.



Lichtquelle austauschbar
Exchangeable light source



Betriebsgerät austauschbar
Control gear interchangeable

TIPP Tipp:

Die JUWEL-Abdeckung bietet Ihnen die Möglichkeit, weitere NovoLux LEDs Neo einzusetzen, um die Ausleuchtung zu erhöhen oder besondere Farbeffekte im Aquarium zu erzielen. Fragen Sie hierzu Ihren Fachhändler.



JUWEL bietet drei verschiedene Futterautomaten für die komfortable Fütterung Ihrer Aquarienbewohner: den EasyFeed, den SmartFeed 2.0 und den App-gesteuerten SmartFeed AppControl. Alle Informationen zu Funktionen und Artikelnummern finden Sie auf unserer Website: www.juwel-aquarium.de



Bitte fachgerecht entsorgen!

Bei Fragen kontaktieren Sie Ihre zuständige Verwaltung.

Garantieerklärung

Für unser JUWEL-Aquarium Produkt leisten wir dem Erwerber für die Dauer von 24 Monaten, sofern er Verbraucher ist, eine Garantie für den Fall, dass unser Produkt mangelhaft sein sollte, nach Maßgabe der folgenden Bestimmungen:

§ 1 Garantiumfang

(1) Die Garantie erstreckt sich auf das Ihnen verkaufte JUWEL-Aquarium Produkt mit allen dazugehörigen Einzelteilen, ausgenommen jedoch Verbrauchsteile, wie T5 oder T8 Leuchtstoffröhren und Filtermedien. Sie ist beschränkt auf das Produkt an sich und erstreckt sich nicht auf Schäden an sonstigen Sachen und/oder Personen. Daneben gelten die Bestimmungen des Produkthaftungsgesetzes, die durch die vorstehende Regelung nicht eingeschränkt werden.

(2) Die Garantie wird in der Form geleistet, dass nach unserer Entscheidung das komplette Produkt oder Einzelteile hiervon ausgetauscht oder repariert werden. Bei Fehlschlägen wird nach Ihrer Wahl der Kaufpreis gemindert oder das Produkt gegen Erstattung des Kaufpreises zurückgenommen.

§ 2 Garantiezeit und -abwicklung

(1) Die Garantie beginnt mit dem Tage der Ablieferung des JUWEL Aquarium Produktes an den Kunden. Voraussetzung der Garantiegewährung ist, dass unser Produkt bestimmungsgemäß genutzt und nicht unsachgemäß behandelt oder gewartet wurde, insbesondere die entsprechende Gebrauchsanweisung beachtet wurde, weiterhin, dass das Produkt oder seine Einzelteile nicht durch hierfür nicht autorisierte Werkstätten oder Personen repariert wurden. Die Garantie kommt ferner nicht zum Tragen, wenn das Produkt mechanische Beschädigungen, gleich welcher Art, insbesondere Glasbruch, aufweist.

(2) Zeigen sich innerhalb der Garantiezeit Mängel, so sind die Garantieansprüche unverzüglich, spätestens aber innerhalb einer Frist von vierzehn Tagen ab dem Auftreten des Mangels bei dem Fachhändler, welcher das Produkt geliefert hat, geltend zu machen. Die gesetzlichen Gewährleistungsrechte bleiben Ihnen dabei erhalten.

(3) Garantieansprüche werden nur dann berücksichtigt, wenn der Kassenbon über das JUWEL-Aquarium Produkt vorgelegt wird.

Technische Änderungen vorbehalten

© JUWEL AQUARIUM

® JUWEL, Trigon, Vision, Rekord, Rio, Lido, Vio, Primo, Korall, MonoLux, DuoLux, MultiLux, KoralLux, Violux, NovoLux, PrimoLux, SeaSkim, EccoSkim, AquaHeat, EasyFeed, SmartFeed, High-Lite, Warm-Lite, Colour-Lite, Day-Lite, Juwel Twin-Lite, HiFlex, SmartControl, Juwel EccoFlow, Bioflow, Cirax, Nitrox, Phorax, Carbox, BioPad, BioCarb, BioPlus, bioBoost, OxyPlus, Silexo, Conexo, HeliaLux AppControl, SmartFeed AppControl

JUWEL AQUARIUM AG & CO. KG

Karl-Göx-Straße 1 27356 Rotenburg/Wümme . GERMANY

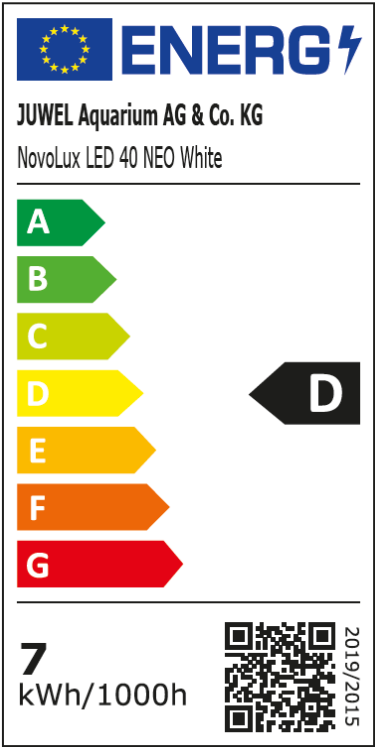
Telefon +49(0)42 61/93 79-0

Telefax +49(0)42 61/93 79-856

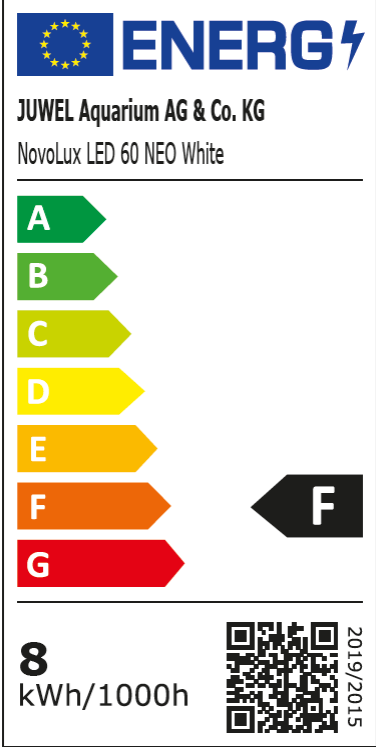
Service-Mail [service\(at\)juwel-aquarium.de](mailto:service(at)juwel-aquarium.de)

Energieeffizienzklassen

NovoLux LED 40 Neo



NovoLux LED 60 Neo



NovoLux LED 80 Neo

