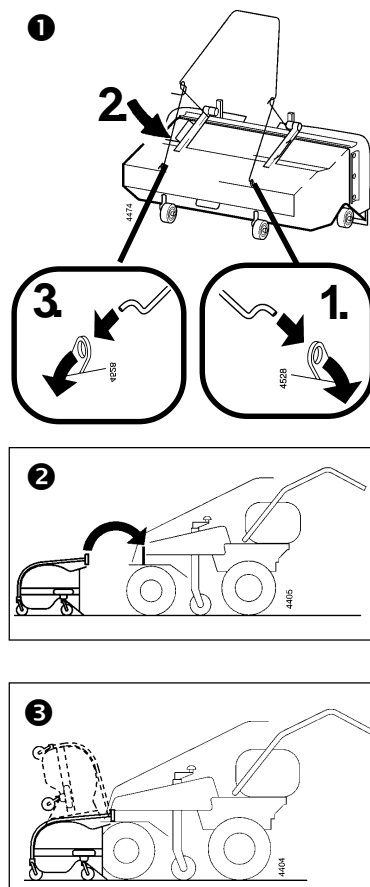


Aufnahmezapfen

Für den Anbau des Sammelbehälters und des Schneeräumschildes beidseitig die Aufnahmezapfen (12) mit Scheiben und Sechskantmutter an das Grundschutzdach montieren (bei Arbeitsbreite 70 cm wird der Aufnahmezapfen auch durch die Anbau-Schutzdächer montiert).



Sammelbehälter

1 Montage

Griffbügel wie dargestellt auf den Sammelbehälter auflegen

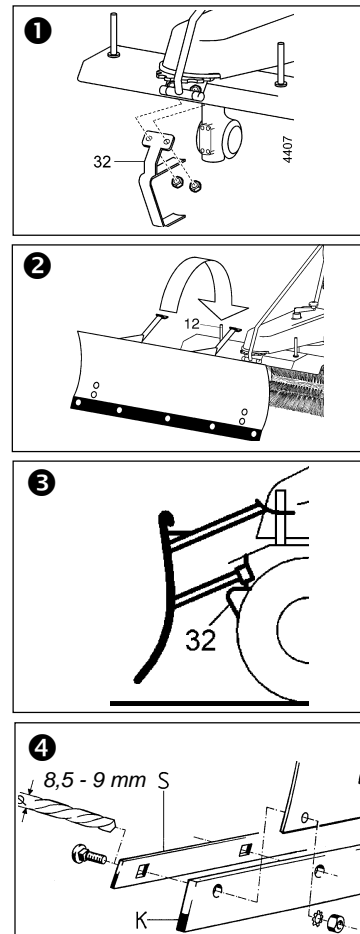
1. Gestängeende in die Öse am Sammelbehälter einführen
2. Gestänge etwas durchbiegen und
3. Gestängeende dabei in die 2. Öse einführen

2 Anbau

- Sammelbehälter von vorne mit den Aufnahmebohrungen auf die Aufnahmezapfen stecken.

3 Entleerung

- Kehrmaschine an die Entleerungsstelle fahren und Sammelbehälter durch Ziehen am Griff nach hinten oder vorne am Rahmen hochschwenken - Schmutz fällt nach unten heraus
bzw.:
- Sammelbehälter nach oben aus den Aufnahmezapfen aushängen, an die Entleerungsstelle tragen und ausleeren.



Schneeräumer

1 Erstmontage

- Anschlagbügel (32) von vorne unten an das Grundschutzdach mit den Befestigungsschrauben montieren. Der Anschlagbügel kann auch zum Kehren an der Maschine montiert bleiben.

2 Anbau

- Schneeräumschild von vorne mit den Aufnahmebohrungen auf die Aufnahmezapfen (12) stecken
- Schneeräumschild ist mit der Schwenkstange wie beim Kehren schwenkbar.

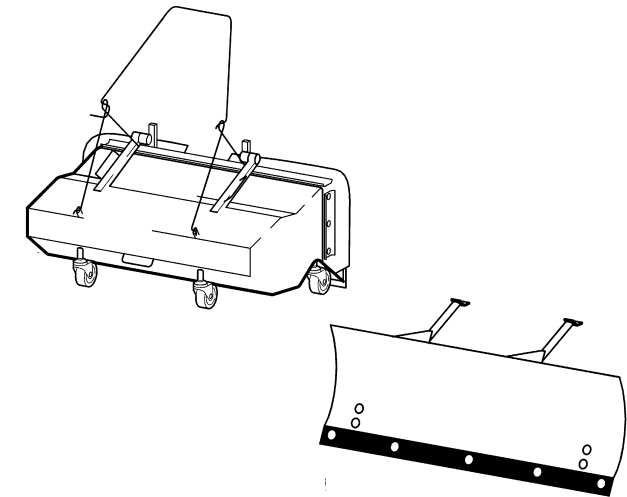
3 Transportstellung

- Schneeräumschild anheben und auf die Nase am Anschlagbügel (32) auflegen.

Kunststoffscharleiste

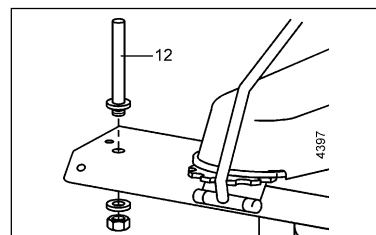
- 4 Es kann eine Kunststoff-Scharleiste (K) unter die Stahl-Scharleiste (S) angebaut werden. Die Kunststoff-Scharleiste (agria-Nr. 0496911) ist nach der Stahl-Scharleiste (oben bündig) abzu bohren und ggf. entsprechend zu kürzen.

Kehrmaschinen-Sammelbehälter 6194 211/221 und Schneeräumer 6196 011/021



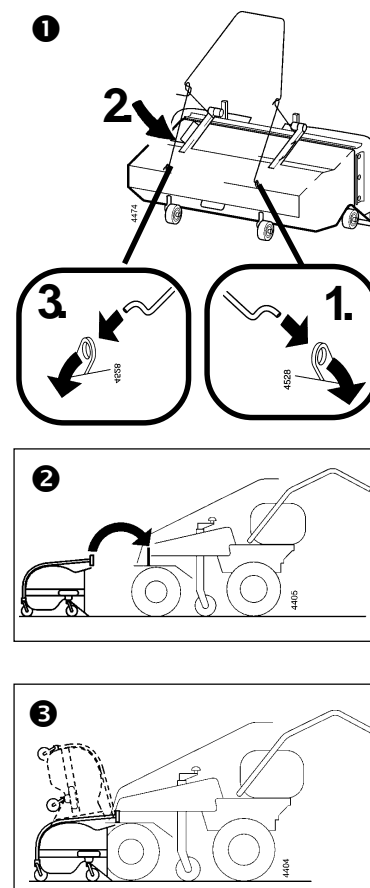
Montageanleitung Nr. 998 309-A 03.12

D



Pivot récepteur

Pour le montage du bac de ramassage et de la chasse-neige, monter des deux côtés les pivots récepteurs (12) avec les rondelles et les écrous à six pans sur le capot de protection de base (lorsque la largeur de travail est de 70 cm, monter le pivot récepteur également en travers les capots de protection).



Bac de ramassage

1 Montage

Poser l'étrier-poignée sur le bac de ramassage comme indiqué sur la vue.

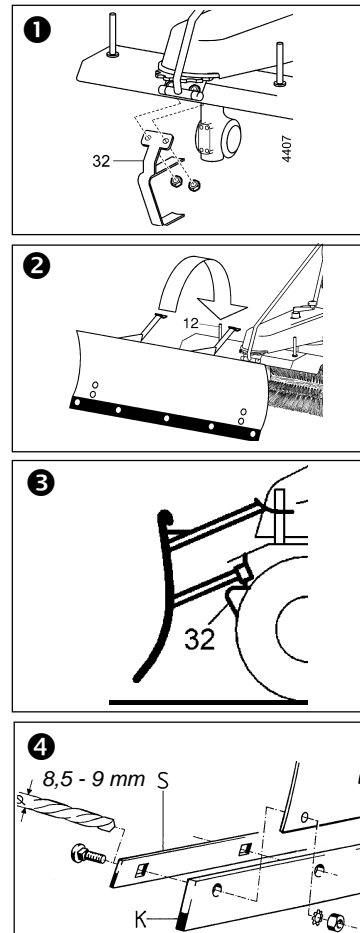
1. Introduire l'embout de tringle dans l'oeillet du bac de ramassage.
2. Cintrer légèrement la tringle et
3. introduire l'embout de tringle dans le 2me oeillet.

2 Pose

- Placer le bac de ramassage par l'avant avec les tubes sur les pivots récepteurs.

3 Evacuation

- Amener la balayeuse/ramasseuse au point de décharge et pivoter le bac de ramassage sur le châssis vers le haut en tirant la poignée vers l'arrière ou vers l'avant - les déchets vont tomber
ou bien :
- enlever le bac de ramassage vers le haut des pivots récepteurs, l'amener au point de décharge et le vider.



Chasse-neige

1 Première montage

- Monter l'étrier butée (32) par l'avant en bas sur le capot de protection de base à l'aide des vis de fixation. L'étrier butée peut rester sur la machine pour les travaux de ramassage.

2 Pose

- Placer la chasse-neige par l'avant avec les tubes sur les pivots récepteurs (12).
- Il est possible de pivoter la chasse-neige à l'aide de la tringle comme sur la balayeuse.

3 Position de transport

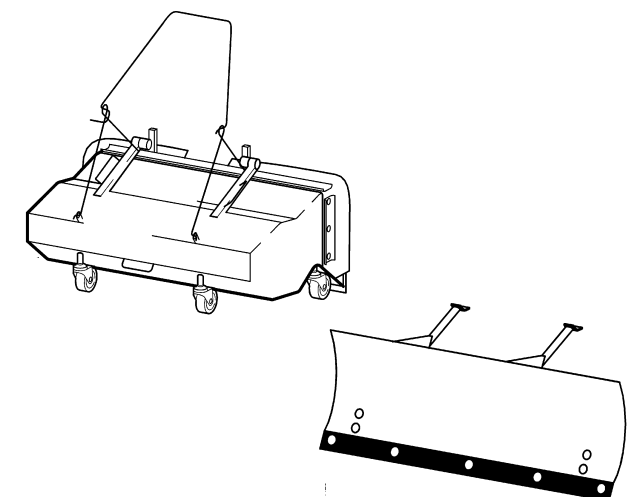
- Lever la chasse-neige et l'amener sur le nez de l'étrier de butée (32).

Lame en matière plastique

- 4 Il est possible d'ajouter une lame en plastique (K) en dessous de la lame en acier (S). Percer la lame en plastique (réf. agria 0496911) en haut du côté de la lame en acier (à fleur) et si nécessaire la raccourcir.

Notice d'utilisation agria Traduction de la notice d'utilisation d'origine

Bac de ramassage de balayeuse 6194 211/221 et Chasse-neige 6196 011/021

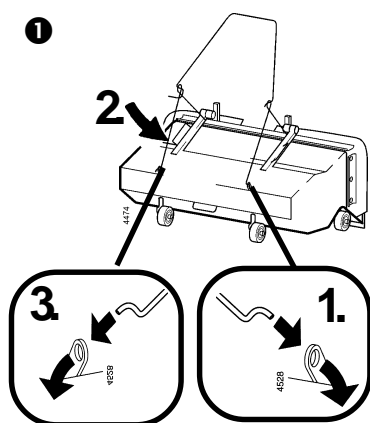
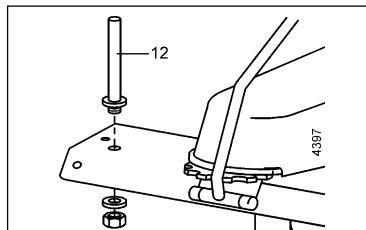


Notice de montage n° 998 309-A 03.12

F

Coupling pivot

For coupling the dust bin and the snow plough, mount on both sides the coupling pivots (12) with washers and hexagonal nut on the basic protection casing (if the working width is 70 cm also mount the coupling pivot across the secondary protection casings).

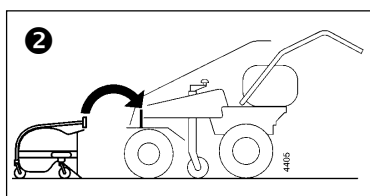


Pick-up tank

1 Assembly

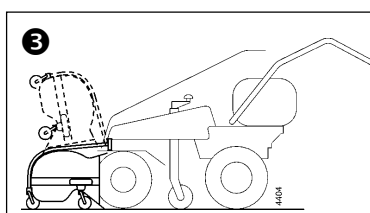
Put the hand lever (as represented) on the collecting tank.

1. Enter the end of the rod in the eye of the pick-up tank.
2. Bend the rod slightly and fit the end of the rod in the second eye.



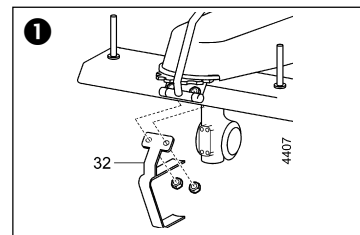
2 Mounting

- From the front, connect the pick-up tank with the tube fittings to the coupling pivots.



3 Dumping

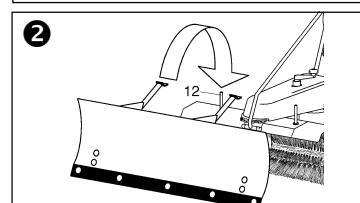
- Take the road sweeper to the dumping place and pivot the pick-up tank along the frame by pulling the handle to the back or to the front - the waste will be discharged below
- or :
- unhook the pick-up tank out of the coupling pivots, take it to the dumping place and unload.



Snow plough

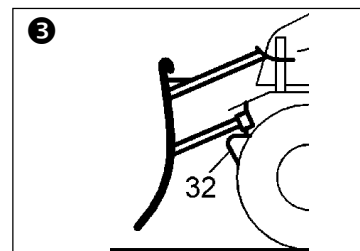
1 Assembly

- Mount the stop bow (32) below from the front on the basic protection casing using the locking bolts. The stop bow may stay on the machine even for sweeping operation.



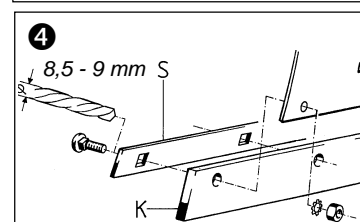
2 Mounting

- From the front, place the snow plough with the tube fittings on the coupling pivots (12).
- Swivel the snow plough the same way using the rod as on the road sweeper.



3 Drive position

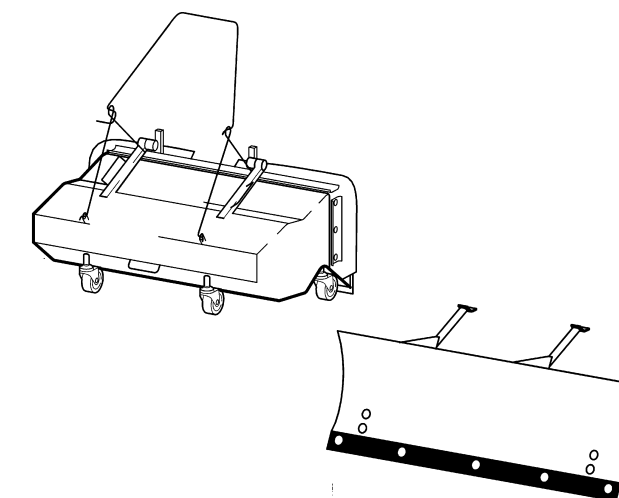
- Lift the snow plough and place it on the nose of the stop bow (32).



Plastic blade

- It is possible to add a plastic blade (K) below the steel blade (S). Pierce the plastic blade (agria ref. 0496911) at the top, alongside and flush with the steel blade and suitably shorten if necessary.

Pick-up tank of road sweeper 6194 211/221 and Snow plough 6196 011/021

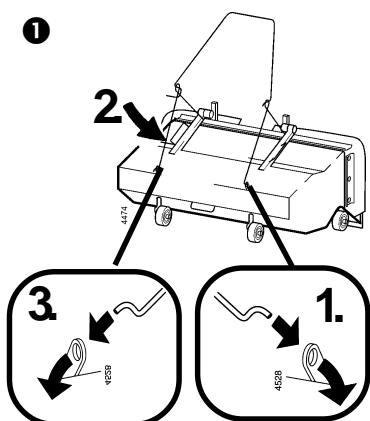
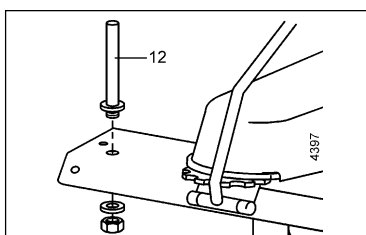


Operation manual nr. 998 309-A 03.12

GB

Meeneemnok

Monteer voor de bevestiging van de verzamelbak en het sneeuwruimschild aan beide kanten de meeneemnokken (12) met ringen en zeskantmoeren aan de basisbeschermplaat (bij arbeidsbreedte 70 cm wordt de meeneemnok ook door de aanbouw-beschermplaten gemonteerd).

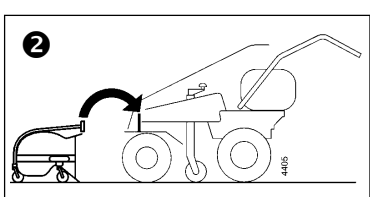


Verzamelbak

1 Montage

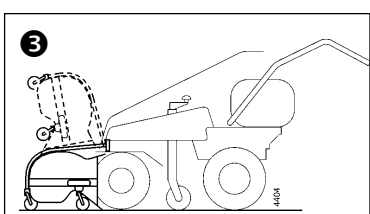
Greepbeugel volgens afbeelding op de verzamelbak leggen

1. Stanguiteinde door het oog aan de verzamelbak leiden
2. stang enigszins buigen en
3. stanguiteinde daarbij door het tweede oog leiden.



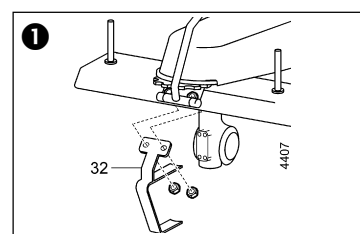
Aanbouw

- Verzamelbak aan de voorzijde met de meeneembuizen op de meeneemnokken plaatsen.



3 Legen

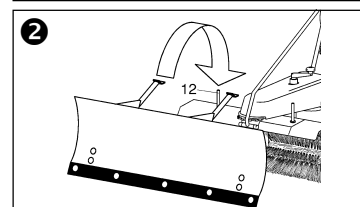
- Veegmachine naar het afvaldepot rijden en verzamelbak door aan de greep te trekken naar achteren of naar voren aan het frame omhoogzwenken - het vuil valt naar beneden.
- Of:
- Verzamelbak omhoog uit de meeneemnok tillen, naar het afvaldepot brengen en legen.



Sneeuwruimer

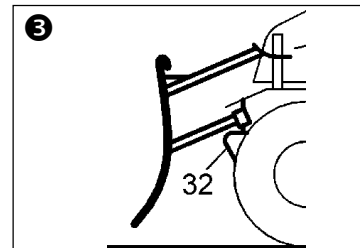
1 Erste montage

- Aanslagbeugel (32) aan de voorzijde beneden met de bevestigingschroeven aan de basisbeschermplaat monteren. De aanslagbeugel kan tijdens het vegen aan de machine bevestigd blijven.



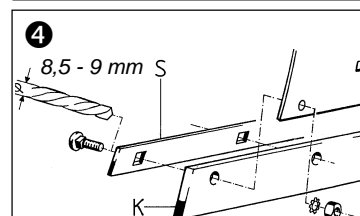
2 Annbouw

- Sneeuwruimschild aan de voorzijde met de meeneembuizen op de meeneemnokken (12) steken,
- sneeuwruimschild kan met de zwenkstang als bij het vegen worden gezwenkt.



3 Transportpositie

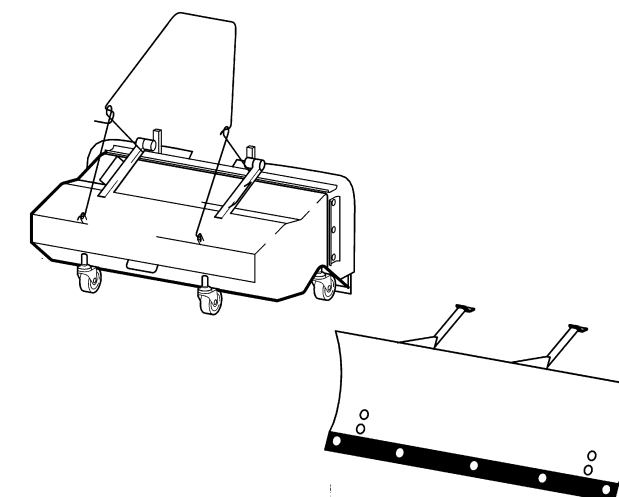
- Sneeuwruimschild heffen en op het uitstekende gedeelte van de aanslagbeugel (32) plaatsen.



Kunststofschraaplijst

- Men kan een kunststofschraaplijst (K) onder de staalschraaplijst (S) aanbouwen. De kunststofschraaplijst (agria-nr. 0496911) dient te worden geboord in overeenstemming met de staal-schraaplijst (bovenaan evenredig) en eventueel overeenkomstig te worden ingekort.

Veegmachine-verzamelbak 6194 211/221 en Sneeuwruimer 6196 011/021



Montage-instructie nr. 998 309-A 03.12

NL