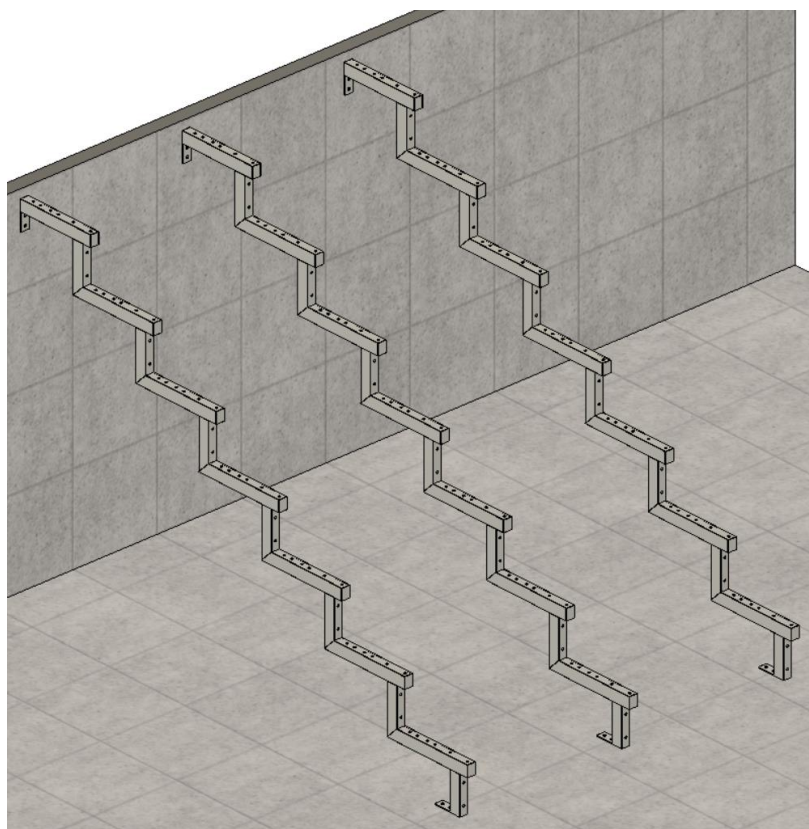


Montageanleitung für Stahltreppen und Stahltreppewangen

941 - BALI

943 - OSLO

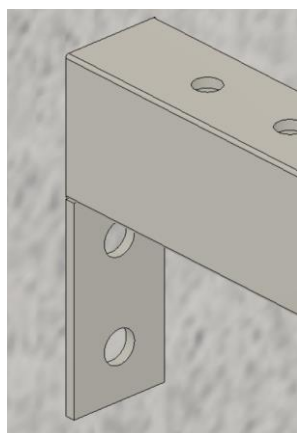


1- Positionieren Sie die Treppewangen an der gewünschten Stelle an die Wand. Versuchen Sie, genau den gleichen Abstand zwischen den Treppewangen einzuhalten.

Verlegen Sie die Treppewangen in einem Abstand von maximal 60 cm!

Bringt alle Treppewangen auf exakt die gleiche Höhe:

- 2 Stufen: 34 cm
- 3 Stufen: 51 cm
- 4 Stufen: 68 cm
- 5 Stufen: 85 cm
- 6 Stufen: 102 cm
- 7 Stufen: 119 cm
- 8 Stufen: 136 cm



2- Markieren Sie die Mitte jedes Lochs an der Wand (noch nicht auf dem Boden!) Entfernen Sie die Wangen und bohren Sie die Löcher:

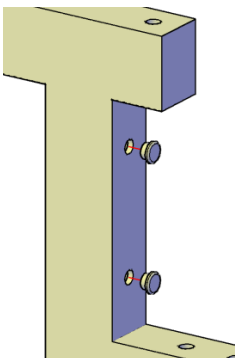
- Massivholz: Ø 7,5 mm - 65 mm tief
- Beton: Ø 8 mm - 65 mm tief



Verwenden Sie die mitgelieferten verzinkten Bolzen zur Befestigung der Wangen. Wenn Ihre Wand von guter Qualität ist, brauchen Sie keine Dübel zu verwenden.

Wenn Sie eine brüchige Wand haben, verwenden Sie chemische Dübel, die Sie in Ihrem Baumarkt kaufen können. (Befolgen Sie die Anweisungen des Herstellers)

3- Platzieren Sie die Treppewangen so genau wie möglich an der richtigen Stelle auf dem Boden. Befestigen Sie sie noch nicht!



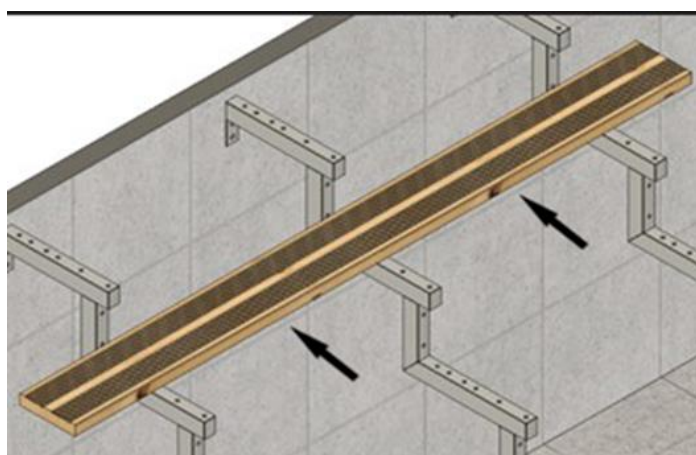
4- Drücken Sie die mitgelieferten Kunststoffkappen in die Löcher der vertikalen Teile der Treppewangen.



5- Montage der Stufen.

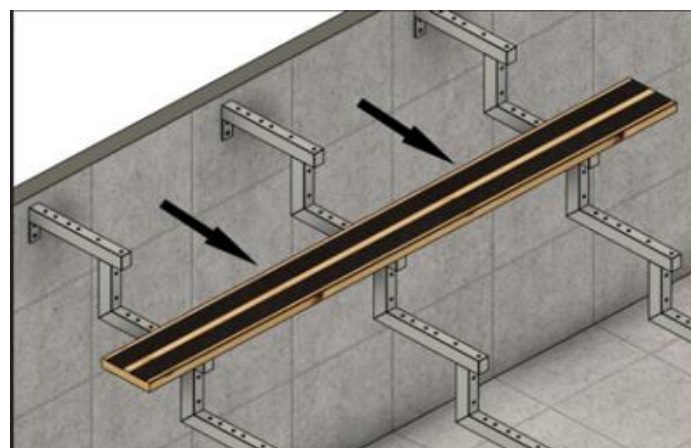
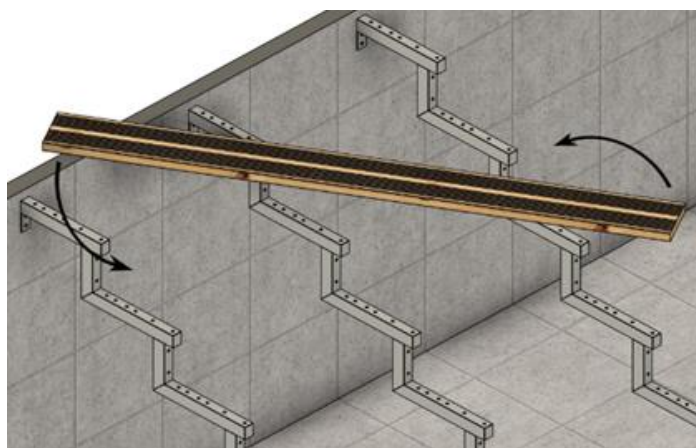
Die Stufen sind nicht vorgebohrt, so dass Sie die Treppenwangen dort platzieren können, wo Sie wollen. Das Anbringen der Stufen ist eine Präzisionsarbeit, also versuchen Sie, so genau wie möglich zu arbeiten.

Verwenden Sie zum Vorbohren einen Bohrer $\varnothing 6$ mm mit einer freien Länge von mindestens 70 mm. Verwenden Sie KEINEN größeren Durchmesser! Das Vierkantstück unter dem Schraubenkopf muss im Holz blockieren. Wenn Sie das Loch größer machen, kann dieser Vierkant in das Brett rutschen und Sie können die Bolzen nicht mehr festziehen.



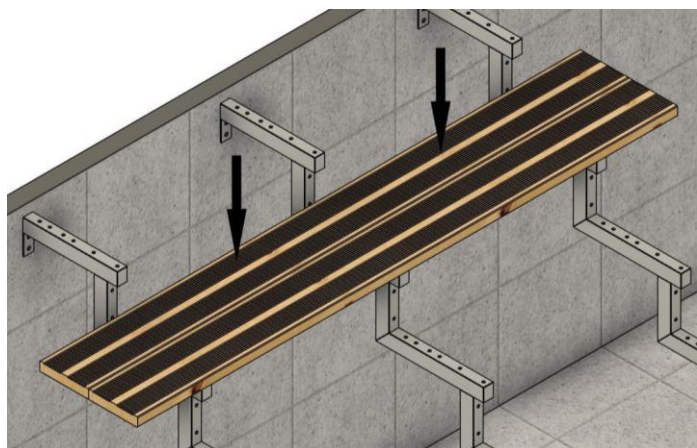
5a - Legen Sie die Stufe auf diese Weise an. Achten Sie darauf, dass die Stufe links und rechts um genau den gleichen Abstand überquert

5b - Sichern Sie die Bretter mit Schnellspannern, damit sie sich beim Bohren nicht verschieben. Klopfen Sie die Bolzen mit einem Hammer vorsichtig durch das Brett und durch die Löcher in die Treppenwangen. (Sichern Sie sie noch nicht mit den Muttern und Unterlegscheiben).



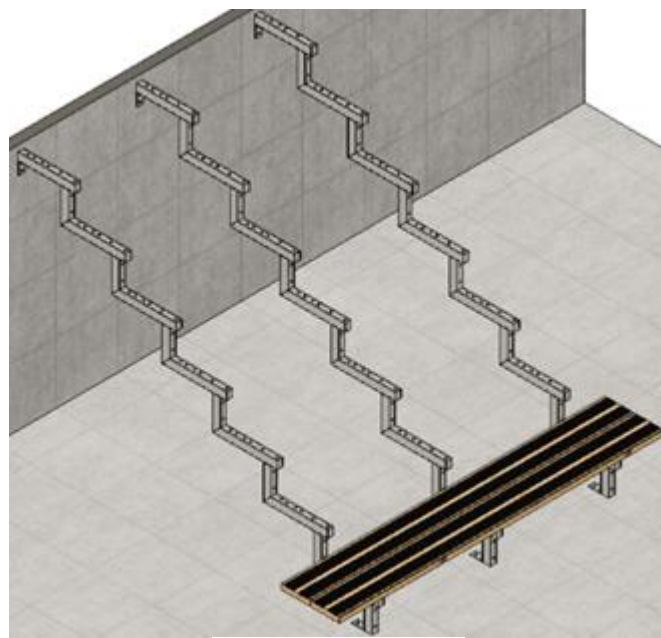
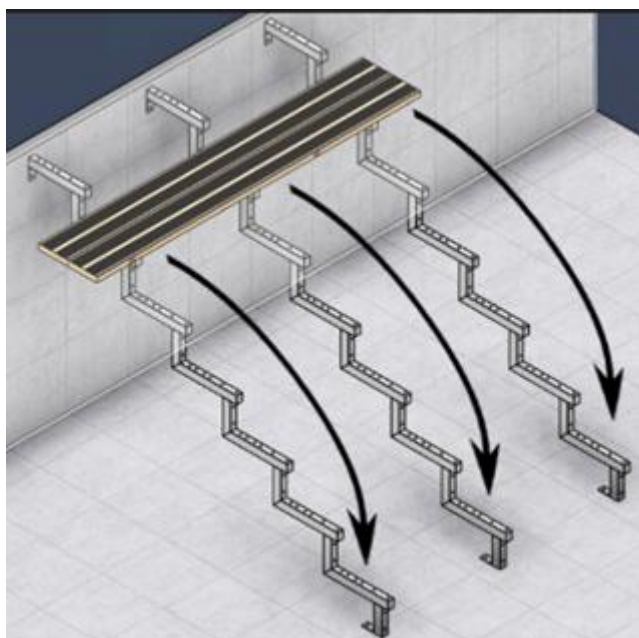
5c - Drehen Sie das Brett nach dem Bohren um, mit der gleichen Seite nach oben, d.h. die linke Seite nach rechts und die rechte nach links, und legen Sie es vorne auf die gleiche Stufe (Bild 5d).

5d - Stecken Sie das Brett mit den Bolzen durch die Löcher an der Vorderseite der Treppenwange. Wenn Ihre Treppenwangen perfekt ausgerichtet sind, passt dies.



5e - Nehmen Sie ein zweites Brett, legen Sie es in die gleiche Position wie das erste. (Bild 5a).

5f - Richten Sie es sauber aus, sichern Sie es mit Schnellspannern und bohren Sie die Löcher vor.



5g - Legen Sie nun diese 2 vorgebohrten Bretter auf die untere Stufe.

5h - Setzen Sie die Bolzen ein. Ziehen Sie die Muttern noch nicht fest!

Montageanleitung für Stahltreppen und Stahltreppenwangen

941 - BALI

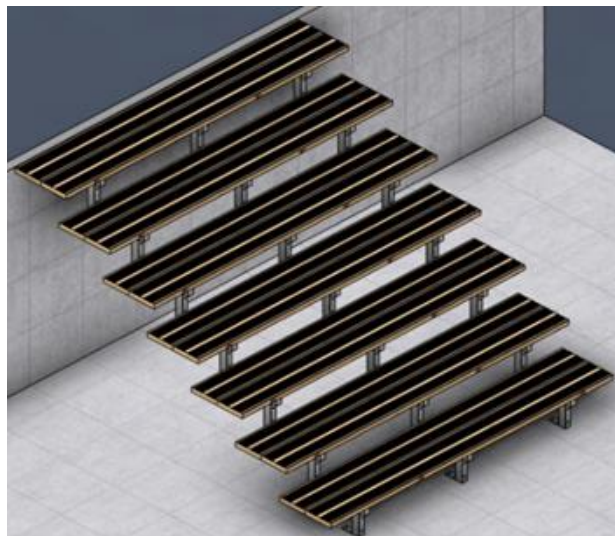
943 - OSLO



5i - Nehmen Sie 2 neue Bretter und bohren Sie sie genau an der gleichen Stelle und auf die gleiche Weise vor.

Nach dem Vorbohren legen Sie sie auf die zweite Stufe von unten und setzen Sie die Bolzen ein.

Arbeiten Sie auf diese Weise fort, bis Sie auf allen Stufen Bretter haben.

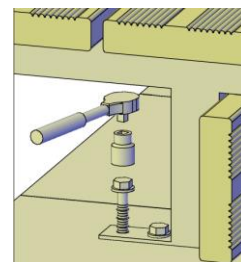


6 - Richten Sie dann Ihre Treppe wieder so aus, dass sie vollkommen gerade ist.

7 - Markieren Sie nun die Mitte der Löcher an der Unterseite der Wangen auf dem Boden.

Entfernen Sie die unteren 2 Bretter.

8 - Schieben Sie die Treppe etwas nach links oder rechts, damit Sie genug Platz haben, um die Löcher im Boden vorzubohren.



9 - Schieben Sie die Treppe wieder an ihren Platz und befestigen Sie sie, indem Sie die Bolzen in den Löchern drehen.

10 - Jetzt können Sie alle Stufen befestigen; setzen Sie Unterlegscheibe und Mutter an die Unterseite jeder Bolze und drehen Sie diese fest.



Scannen Sie den QR-Code oder klicken Sie auf den Link, um die Montagevideo anzusehen:

[OSLO-BALI montage video](#)



Herzlichen Glückwunsch, Ihre Außentreppe ist fertig!



OSLO



BALI

Hinweise zur Abfallverarbeitung:

Holz und Stahl sind wiederverwertbare Materialien. Bitte beachten Sie die örtlichen Vorschriften für die Entsorgung, wenn Sie sich von Ihrer Treppe trennen.

Alle Verpackungsmaterialien sind ebenfalls wiederverwertbar, bitte beachten Sie die örtlichen Vorschriften.

